

# Weissgauff

## РУКОВОДСТВО ПО ЭКСПЛУАТАЦИИ

---

ВЫТЯЖКА

---

### **Cursa BLDC Remote BL**

---

Перед использованием внимательно прочтите и изучите данное руководство.  
Соблюдайте правила техники безопасности при работе с устройством.

Уважаемый Покупатель!

Благодарим Вас за доверие и приобретение нашего изделия. Наше устройство было спроектировано с намерением выполнить все Ваши ожидания в области функциональности и эстетики. Оно, несомненно, будет выполнять и практическую, и декоративную функцию в любой кухне. Мы надеемся, что наше оборудование прослужит Вам долгие годы. Перед началом работ по установке вытяжки необходимо ознакомиться с содержанием настоящей инструкции по эксплуатации. Это позволит Вам избежать ошибок в процессе установки, а также проблем в эксплуатации вытяжки.

Кухонная вытяжка предназначена для использования в индивидуальных домашних хозяйствах и служит для удаления паров и запахов, возникающих в процессе приготовления пищи.

## Меры предосторожности

1. Будьте внимательны, если одновременно работает вытяжка, газовая плита и духовка - для горения газа необходим кислород, находящийся в окружающем воздухе. Работаящая вытяжка удаляет из помещения воздух, нужный для процесса сгорания. Отрицательное давление в помещении не должно превышать 4 Па (4x10<sup>-5</sup> Бар). Для надежной и безопасной работы следует обеспечить вентиляцию помещения. Для устройства наружного воздуховода необходимо соблюдать правила, действующие в Вашей стране.

Прежде чем подключить прибор к электрической сети:

- Убедитесь в том, что характеристики Вашей домашней электросети соответствуют требуемым характеристикам прибора. В случае возникновения каких-либо сомнений относительно возможности подключения прибора к Вашей домашней электросети, обратитесь к квалифицированному электрику. Не вносите никаких изменений в домашнюю электросеть самостоятельно.
  - Если провод электропитания поврежден, пожалуйста, обратитесь в авторизованный сервисный центр Weissgauff. Не пытайтесь провести ремонт прибора самостоятельно.
  - Подсоединение устройства к сети электропитания производится посредством либо штепсельной вилки с предохранителем 3 А, либо двух двухполюсных проводов с предохранителем 3 А.
2. Внимание! В некоторых случаях электрические приборы могут быть опасными.
- A) Не проверяйте состояние фильтров при работающей вытяжке.
  - B) Не прикасайтесь к лампочкам или к прилегающим зонам в процессе работы системы освещения или сразу же после ее выключения.
  - C) Запрещается готовить блюда на открытом пламени под кухонной вытяжкой.
  - D) Избегайте открытого пламени, так как оно повреждает фильтры и может привести к возгоранию.
  - E) В процессе жарки во фритюре непрерывно следите за процессом во избежание возгорания кипящего масла.
  - F) Отсоединяйте штепсельную вилку от сетевой розетки перед началом технического обслуживания.
  - G) Изделие не рассчитано на эксплуатацию детьми или недееспособными лицами без дополнительного присмотра.

Н) Не разрешайте детям играть с изделием.

И) Если вытяжка используется одновременно с другими приборами, в которых применяется природный газ или другие виды топлива, в помещении должна быть обеспечена надлежащая вентиляция.

Л) В случае выполнения операций по чистке без соблюдения инструкций существует опасность возгорания.

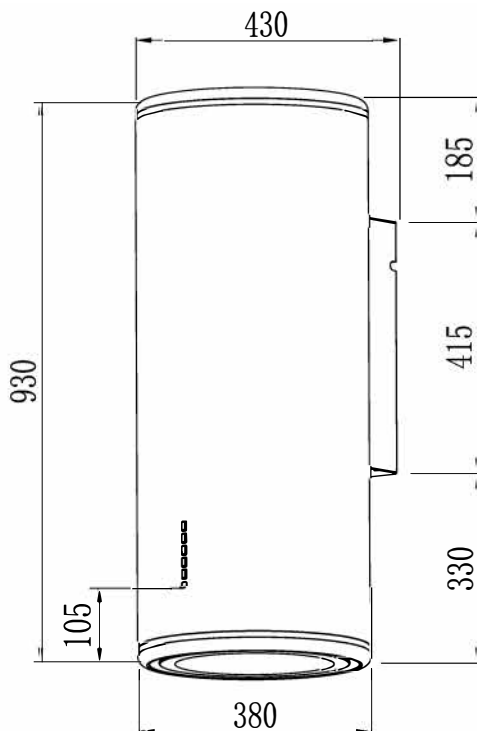
Данное изделие имеет маркировку соответствия Европейскому Нормативу 2002/96/ЕС, Утилизация электрических и электронных изделий (WEEE). Проверьте, чтобы по окончании его срока службы данное изделие было утилизировано. Этим Вы сможете сохранить окружающую среду.



Символ на изделии или в прилагающейся к нему документации означает, что данное изделие не должно рассматриваться как бытовые отходы, а должно быть сдано в специальный центр утилизации, занимающийся переработкой электрических и электронных приборов. Изделие должно быть утилизировано в соответствии с местными нормативами по утилизации отходов. За дополнительными сведениями касательно обработки, утилизации и уничтожения данного изделия обращайтесь в местное отделение сбора домашних бытовых приборов или в магазин, в котором было куплено изделие.

## Технические характеристики:

- Уровень шума  $\leq 58$  dB
- Количество фильтров = 1 шт.
- Диаметр воздуховода = 150 мм
- Количество скоростей = 4
- Производительность = 1200 м<sup>3</sup>/ч
- Мотор (количество и мощность) = 1 \* 100 Вт



Производитель оставляет за собой право на внесение изменений в конструкцию, технические характеристики, функциональные особенности, страну производства и внешний вид модели - в целях следования политике непрерывного улучшения качества выпускаемой продукции. Приобретенное Вами устройство может отличаться от описанного в тексте данного руководства.

## Инструкции по установке

- Монтаж и электрическое подключение должны выполняться квалифицированным специалистом.
- Перед тем, как приступить к монтажным операциям, необходимо надеть защитные перчатки.

## Подключение к электросети

Необходимо обеспечить легкий доступ к штепселю после установки аппарата. В случае поставки аппарата с кабелем без штепселя, для того чтобы подключить его к электрической сети, необходимо установить между аппаратом и сетью мультиполярный выключатель с минимальным расстоянием между контактами 3 мм, рассчитанный на данную нагрузку и соответствующий действующим нормативам.

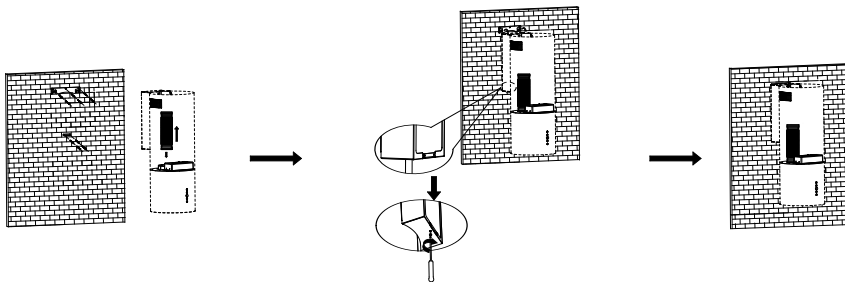
коричневый-L-линия;

синий-N-нейтральный.

- Минимальная дистанция между нагреваемой плоскостью и нижней частью кухонной вытяжки должна быть не менее 65 см.
- Если применяется соединительная труба из двух и более частей, то верхняя часть должна располагаться снаружи нижней части. Не соединять выброс из вытяжки с каналом циркуляции горячего воздуха или с каналом, используемым для отвода дыма от устройств, использующих другой тип энергии, кроме электрической. Перед тем как приступить к сборке устройства, для облегчения его монтажа отсоедините фильтр или жирулавливающий фильтр.
- В том случае, если прибор монтируется с вытяжным устройством, рекомендуется обеспечить помещение выводным отверстием.
- Рекомендуется использовать воздухоотвод с таким же диаметром, что и отверстие подачи воздуха. Использование суженной трубы может сократить КПД вытяжки и увеличить ее шумовой уровень.

Перед установкой убедитесь, что вытяжка отключена от электросети.

## Инструкция по установке вытяжки на стену



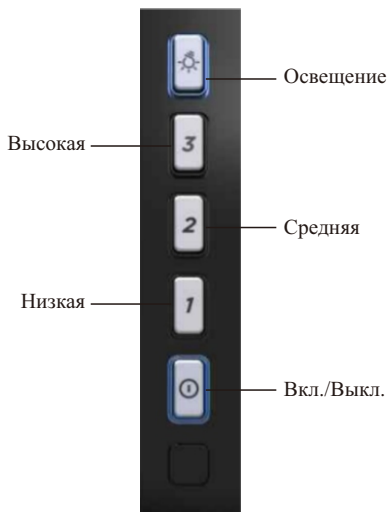
1. Прикрепите подвесную панель к стене с помощью соответствующих винтов, закрепите крепление на стене.

2. Поверните вытяжку в правильное положение, затем повесьте вытяжку на стену в направлении стрелки, после чего вставьте кронштейн, как показано на рисунке, и соедините кронштейн и вытяжку с помощью винтов 4\*6.

3. Установка завершена.

# Панель управления

## Управление вытяжкой



### 1. Включение вытяжки

После включения питания все индикаторы кнопок загорятся на 1 секунду, а затем погаснут (индикация станет синей). Цветная подсветка включится и выключится. После этого элементы цветной подсветки один за другим загораются по часовой стрелке, а затем один за другим выключаются против часовой стрелки, чтобы перейти в состояние выключения.

### 2. Переключение состояний вытяжки

Нажмите кнопку «Вкл./Выкл.» в состоянии выключения, загорится индикация, затем вытяжка войдет в режим ожидания; Нажмите кнопку «Вкл./Выкл.» в режиме ожидания, индикация погаснет, и вытяжка вернется в состояние выключения;

### 3. Отложенное выключение

Нажмите кнопку «Вкл./Выкл.» во включенном состоянии, индикация мигает и начнет отсчет 5-минутной задержки выключения. Во время обратного отсчета Вы можете переключать скорость двигателя и включать/выключать функцию освещения, не влияя на обратный отсчет. Когда обратный отсчет закончится или Вы снова нажмете кнопку «Вкл./Выкл.», двигатель,освещение и цветная подсветка выключатся, и вытяжка будет выключена.

#### **4. Функция освещения: (светодиодное освещение и цветная подсветка)**

В режиме ожидания, режиме работы или выключенном состоянии, кратковременно нажмите кнопку «Освещение», чтобы включить индикацию и светодиодное освещение. Затем семь разноцветных огней загорятся один за другим по часовой стрелке (светло-синий всегда горит); однократно нажмите кнопку «Освещение» еще раз, индикация и светодиоды погаснут, а цветные огни погаснут один за другим против часовой стрелки.

Когда светодиодная индикация горит постоянно, нажмите и удерживайте кнопку «Освещение», чтобы переключиться между состояниями: быстрая смена цвета, плавная смена цвета и выключенное состояние (подробное описание состояний цветной подсветки см. в описании функции пульта дистанционного управления ниже). Отпустите кнопку «Освещение», чтобы выбрать одно из состояний, и снова однократно нажмите кнопку «Освещение», чтобы выключить цветную подсветку.

Когда светодиодная индикация выключена, нажмите и удерживайте кнопку «Освещение», и индикация загорится. Цветная подсветка будет переключаться между состояниями: быстрая смена цвета, плавная смена цвета и выключенное состояние (подробное описание состояний цветной подсветки см. в описании функции пульта дистанционного управления ниже). Отпустите кнопку «Освещение» и выберите одно из состояний. Однократно нажмите кнопку «Освещение» еще раз, индикация и цветная подсветка погаснут.

Примечание. На работу освещения и цветной подсветки влияет клавиша Вкл./Выкл.

#### **5. Выбор скорости (4 режима + турбо)**

- ① Нажмите кнопку «1», двигатель начнет работу на низкой скорости
- ② Нажмите кнопку «2», двигатель начнет работу на средней скорости
- ③ Нажмите кнопку «3», двигатель начнет работу на высокой скорости.
- ④ Нажмите и удерживайте кнопку «3» в течение нескольких секунд, индикатор кнопки «3» начнет мигать, и двигатель начнет работать на турбо скорости; Нажмите еще раз, индикатор погаснет, и двигатель перестанет работать.

## Управление через пульт дистанционного управления



### 1. Включение

Нажмите кнопку «Вкл./Выкл.» в выключенном состоянии, и индикация кнопки «Вкл./Выкл.» на вытяжке загорится, перейдя в режим ожидания; Нажмите кнопку «Вкл./Выкл.» в режиме ожидания, и индикатор кнопки «Вкл./Выкл.» вытяжки погаснет, а вытяжка вернется в состояние выключения. Нажмите кнопку «Вкл./Выкл.» во включенном состоянии, индикация замигает и начнет отсчет 5-минутной выключения. Во время обратного отсчета Вы можете переключать скорость двигателя и включать/выключать функцию освещения, не влияя на обратный отсчет. Когда обратный отсчет закончится или Вы снова нажмете кнопку «Вкл./Выкл.», двигатель, освещение и цветная подсветка выключатся, и вытяжка будет выключена.

### 2. Повышение скорости

Нажмите кнопку «Повышение скорости» в режиме ожидания, загорится индикация, и двигатель перейдет в режим низкой скорости. Нажмите еще раз, переключитесь на среднюю скорость; Нажмите еще раз, чтобы переключиться на высокую скорость; Нажмите еще раз, чтобы переключиться на турбо скорость.

### 3. Понижение скорости

Нажмите кнопку «Понижение скорости» в режиме ожидания, вытяжка не работает;

Если вытяжка работает в режиме турбо скорости, нажмите эту кнопку, чтобы переключиться на высокую скорость; нажмите еще раз, чтобы переключиться на среднюю скорость; нажмите еще раз, чтобы переключиться на низкую скорость; нажмите еще раз, чтобы переключиться в режим ожидания.

#### **4. Освещение**

В режиме ожидания, режиме работы или выключенном состоянии, однократно нажмите кнопку «Освещение», чтобы включить индикацию и светодиодное освещение. Затем семь разноцветных огней загорятся один за другим по часовой стрелке (светло-синий всегда горит); однократно нажмите кнопку «Освещение» еще раз, индикация и светодиоды погаснут, а цветные огни погаснут один за другим против часовой стрелки.

#### **5. Плавная смена цвета**

Когда светодиодная индикация горит постоянно, нажмите кнопку «Плавная смена цвета», и цветная подсветка постепенно начнет мерцать и менять цвет. Нажмите кнопку «Плавная смена цвета» еще раз, и цветная подсветка погаснет.

Когда светодиодная индикация выключена, нажмите кнопку «Плавная смена цвета», чтобы включить индикатор кнопки «Освещение» на вытяжке. Цветная подсветка будет постепенно мерцать и менять цвет. Нажмите кнопку «Плавная смена цвета» еще раз, чтобы выключить индикатор кнопки «Освещение» и цветную подсветку.

#### **6. Быстрая смена цвета**

Когда светодиодная индикация горит постоянно, нажмите кнопку «Быстрая смена цвета», и цветная подсветка будет мерцать против часовой стрелки, быстро переключая цвета. Нажмите кнопку «Быстрая смена цвета» еще раз, чтобы выключить цветную подсветку.

Когда светодиодная индикация выключена, нажмите кнопку «Быстрая смена цвета», чтобы включить индикатор кнопки «Освещение» на вытяжке. Цветная подсветка будет мерцать против часовой стрелки, быстро переключая цвета. Нажмите кнопку «Быстрая смена цвета» еще раз, чтобы выключить цветную подсветку.

#### **7. Переключение цветового режима**

Нажатие на кнопку «Переключение цветового режима» позволит активировать подсветку в режимах «Плавная смена цвета» и «Быстрая смена цвета».

## Чистка и обслуживание

Перед выполнением каких-либо работ по обслуживанию устройства необходимо отключить прибор от электропитания.

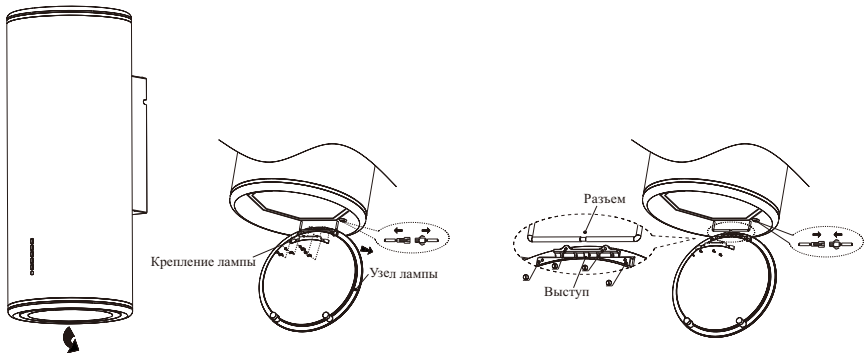
1. Необходимо очищать прибор как внутри, так и снаружи, используя увлажненную денатурированным спиртом ткань или нейтральные неабразивные жидкие моющие средства.

2. Ежемесячная чистка фильтра способна предотвратить риск возгорания.

Фильтр собирает жир, дым и пыль, поэтому его загрязнение влияет на эффективность работы вытяжки. Следует чистить фильтр, используя неабразивные жидкие моющие средства.

3. При установке вытяжки с отводом воздуха внутрь помещения, дымоход со временем начнет неприятно пахнуть. Необходимо проводить его замену в зависимости от частоты использования вытяжки, но не реже одного раза в год.

## Замена лампы освещения



1. Аккуратно снимите лампу в направлении стрелки.

2. Разъедините клемму узла лампы и клемму провода подключения освещения.

С помощью отвертки ослабьте четыре винта, которые фиксируют узел лампы в правильном положении, и снимите крепление узла лампы. Отсоедините узел лампы в направлении, указанном стрелкой.

3. После подготовки компонентов лампы для замены следуйте приведенному изображению и совместите выступ соединяемого элемента с разъемом для установки. Разместите лампу на вытяжке, а затем зафиксируйте её с помощью винтов в порядке, указанном на рисунке: 1-1 и 2-2. Для фиксации винтов используйте отвертку.

Наконец, соедините клемму узла лампы с клеммой провода подключения освещения.

Внимание: не прикасайтесь к лампам голыми руками.

Будьте осторожны при замене ламп, дождитесь, когда они остынут после выключения.

## Устранение неполадок

Ошибка	Возможная причина	Решение
Подсветка включена, но вентилятор не работает.	Лопасть вентилятора зажата.	Отключите прибор от сети и обратитесь в авторизованный сервисный центр Weissgauff.
	Мотор поврежден.	
Подсветка и вентилятор не работают.	Лампочка перегорела.	Замените лампу.
	Прибор не подключен к электросети.	Проверьте подключение к электросети и попробуйте включить снова.
Серьезная вибрация прибора.	Лопасть вентилятора повреждена.	Отключите прибор от сети и вызовите квалифицированного специалиста.
	Мотор плохо зафиксирован.	Отключите прибор от сети и вызовите квалифицированного специалиста.
	Прибор неправильно установлен.	Снимите прибор и убедитесь, что крепление установлено в правильной позиции.
Сила всасывания недостаточно высокая.	Слишком большое расстояние между прибором и варочной поверхностью.	Установите прибор на высоте 65-75 см.

Если указанные выше рекомендации не позволили решить проблему, просьба обратиться в авторизованный сервисный центр Weissgauff. Пожалуйста, в целях Вашей безопасности, не предпринимайте попытки провести ремонт устройства самостоятельно.

Продукт сертифицирован в соответствии с действующим техническим регламентом.

Производитель на свое усмотрение и без дополнительных уведомлений может менять комплектацию, внешний вид, страну производства и технические характеристики модели.