

**Руководство  
пользователя  
Пайдаланушы  
нұсқаулығы**

# SANDU

**Встраиваемый  
холодильник-  
морозильник  
Кіріктірілетін  
тоңазытқыш-  
мұздатқыш**

Перед использованием устройства внимательно прочтите это руководство по эксплуатации и сохраните его для дальнейшего использования.

Құрылғыны қолданар алдында осы нұсқаулықты мұқият оқып шығыңыз және оны кейінірек пайдалану үшін сақтап қойыңыз.

**CBCH7226AFM**

# Содержание

ВВЕДЕНИЕ И ПРЕДУПРЕЖДЕНИЯ ПО БЕЗОПАСНОЙ ЭКСПЛУАТАЦИИ .....	3
ТРЕБОВАНИЯ ПО ЭЛЕКТРОПИТАНИЮ .....	4
ИНСТРУКЦИИ ПО ТРАНСПОРТИРОВКЕ .....	5
ОПИСАНИЕ ХОЛОДИЛЬНИКА .....	7
РАЗМЕЩЕНИЕ ПРОДУКТОВ .....	8
КОНТРОЛЬ И РЕГУЛИРОВКА ТЕМПЕРАТУРЫ .....	9
ИСПОЛЬЗОВАНИЕ .....	10
ХРАНЕНИЕ ЗАМОРОЖЕННЫХ ПРОДУКТОВ .....	10
ЗАМОРОЗКА СВЕЖИХ ПРОДУКТОВ .....	11
ПРИГОТОВЛЕНИЕ ЛЬДА .....	11
РАЗМОРОЗКА .....	12
УХОД И ОЧИСТКА .....	13
ПРАВИЛА ПОЛЬЗОВАНИЯ .....	14
СОВЕТЫ ПО ЭКОНОМИИ ЭЛЕКТРОЭНЕРГИИ.....	15
ИНСТРУКЦИЯ ПО УСТАНОВКЕ .....	16
СХЕМА ПОДКЛЮЧЕНИЯ .....	22
ТЕХНИЧЕСКИЕ ДАННЫЕ .....	23
СЛУЖБА ПОДДЕРЖКИ КЛИЕНТОВ.....	24
ГАРАНТИЙНЫЕ УСЛОВИЯ .....	25

Сохраните данное руководство по эксплуатации для использования в будущем или для ознакомления будущих пользователей прибора.

Поздравляем Вас с выбором нашей техники высокого качества, которая разрабатывается, чтобы служить Вам долгие годы.

**ВНИМАНИЕ!  
ВАЖНО!**

Прежде чем подключить прибор к электросети, удалите все упаковки и транспортировочные защитные устройства.

1. В случае горизонтальной транспортировки необходимо выдержать прибор минимум 4 часа до первого запуска, чтобы масло перетекло обратно в компрессор.
2. Если Ваш старый холодильник больше не используется, снимите дверцы и дверные прокладки, чтобы обезопасить маленьких детей.
3. Данный холодильник-морозильник должен использоваться только по прямому назначению, то есть для хранения и заморозки пищевых продуктов.
4. Хладагенты и газы подлежат специальной утилизации. Перед утилизацией убедитесь, что трубки в контуре хладагента не повреждены. Отключите прибор от электросети. Срежьте сетевой кабель и утилизируйте его. Извлеките полки и ящики, снимите фиксатор дверцы и уплотнения, чтобы дети и домашние животные не оказались запертыми внутри холодильника.
5. Мы рекомендуем Вам связаться с местными органами для получения информации по утилизации прибора.
6. Мы не рекомендуем использовать данный прибор в неотапливаемом, холодном помещении (например, в гараже, зимнем саду, пристройках, сараях, на улице и т. д.).
7. Для обеспечения максимальной производительности и бесперебойной работы Вашего прибора очень важно внимательно ознакомиться с данным руководством.
8. Убедитесь, что штепсельная вилка не повреждена и доступна. Использовать переходники запрещено.
9. При повреждении шнура питания его замену во избежание опасности должны производить изготовитель, сервисная служба или подобный квалифицированный персонал.
10. Несоблюдение данных инструкций может аннулировать Ваше право на бесплатное обслуживание в течение гарантийного срока.
11. Протяните электрический шнур питания для обеспечения легкого подключения и отключения после установки.
12. Мы рекомендуем использовать отдельную розетку для легкого включения/выключения прибора.

**ВНИМАНИЕ** — следите, чтобы вентиляционные отверстия на корпусе прибора или шкафа, в который прибор будет встроен, оставались чистыми.

**ВНИМАНИЕ** — Запрещено использовать механические средства или прочие средства для ускорения процесса разморозки холодильника, кроме тех, которые рекомендованы производителем.

**ВНИМАНИЕ** — Не допускайте повреждения холодильного контура.

**ВНИМАНИЕ** — Не используйте электрические устройства внутри отсеков для хранения продуктов питания, если они не соответствуют типу, рекомендованному изготовителем.

Рекомендуем Вам хранить данное руководство по эксплуатации в безопасном месте для будущего использования.

**ВНИМАНИЕ:** Данное устройство не предназначено для использования лицами (включая детей) с ограниченными физическими, сенсорными или умственными способностями, или с отсутствием опыта и знаний, если они делают это без присмотра или без соответствующих инструкций со стороны лица, отвечающего за их безопасность. Необходимо присматривать за детьми, чтобы они не играли с прибором.

**ВНИМАНИЕ:** Не допускается хранение в морозильном шкафу таких взрывоопасных веществ, как аэрозольные баллоны с легковоспламеняющимися веществами.

Данный прибор предназначен для использования в домашних условиях, а также:

- на кухнях магазинов, в офисах и прочих служебных помещениях;
- в гостиницах типа «ночлег и завтрак»;
- в системе кейтеринга и подобных системах общественного питания.

#### **ТРЕБОВАНИЯ ПО ЭЛЕКТРОПИТАНИЮ**

Перед тем, как вставить вилку в розетку убедитесь, что напряжение и частота, указанные в паспортной табличке внутри прибора, соответствуют значениям Вашей электросети. Мы рекомендуем подключать данный прибор к основной сети через соответствующую розетку с предохранителем, расположенную в легкодоступном месте. Если сетевой шнур аппарата поврежден или требует замены, он должен быть заменен производителем или его сервисным партнером.

**ВНИМАНИЕ! ДАННЫЙ ПРИБОР ДОЛЖЕН БЫТЬ ЗАЗЕМЛЕН**

## ИНСТРУКЦИИ ПО ТРАНСПОРТИРОВКЕ

1. Прибор следует транспортировать только в вертикальном положении. Заводская упаковка прибора не должна быть повреждена во время транспортировки.
2. Если в ходе транспортировки прибор необходимо транспортировать в горизонтальном положении, он должен быть уложен на левую сторону, если смотреть на прибор спереди. После установки прибора в вертикальное положение, он не должен эксплуатироваться минимум через 4 часа после установки, чтобы позволить системе отстояться.
3. Несоблюдение вышеуказанных инструкций может привести к повреждению прибора. Производитель не будет нести ответственность, если данные инструкции не были соблюдены.
4. Прибор должен быть защищен от дождя, влаги и других воздействий окружающей среды.
5. При установке устройства соблюдайте осторожность, чтобы не повредить напольное покрытие, кухонную мебель, прочие детали и двери, трубы, стены и т. д. Не перемещайте устройство, потянув за дверцы.
6. Удалите всю воду из поддона для сбора воды перед перемещением прибора. См. раздел «Разморозка» и «Уход и очистка» для получения дополнительной информации.
7. Убедитесь, что трубка отвода талой воды, расположенная на задней стенке прибора, соединена с выпарной чашей на верху компрессора, чтобы предотвратить разлив талой воды на пол.

**ВАЖНО:** Следует проявлять особую осторожность при очистке /переноске прибора. Не прикасайтесь к металлическим проводам, расположенным на нижней части конденсатора на задней стенке прибора, поскольку Вы можете поранить пальцы и руки.

Не пытайтесь сидеть или стоять сверху на приборе, поскольку он не предназначен для подобного использования. Вы можете поранить себя или повредить прибор.

**ВАЖНО:** Убедитесь, что сетевой кабель не попал под холодильник во время и после переноски / перестановки прибора, чтобы избежать пореза или повреждения сетевого кабеля.

Не позволяйте детям играть с холодильником. Компания Naigē не несет никакой ответственности, если данные инструкции не были соблюдены.

## ВАЖНО!

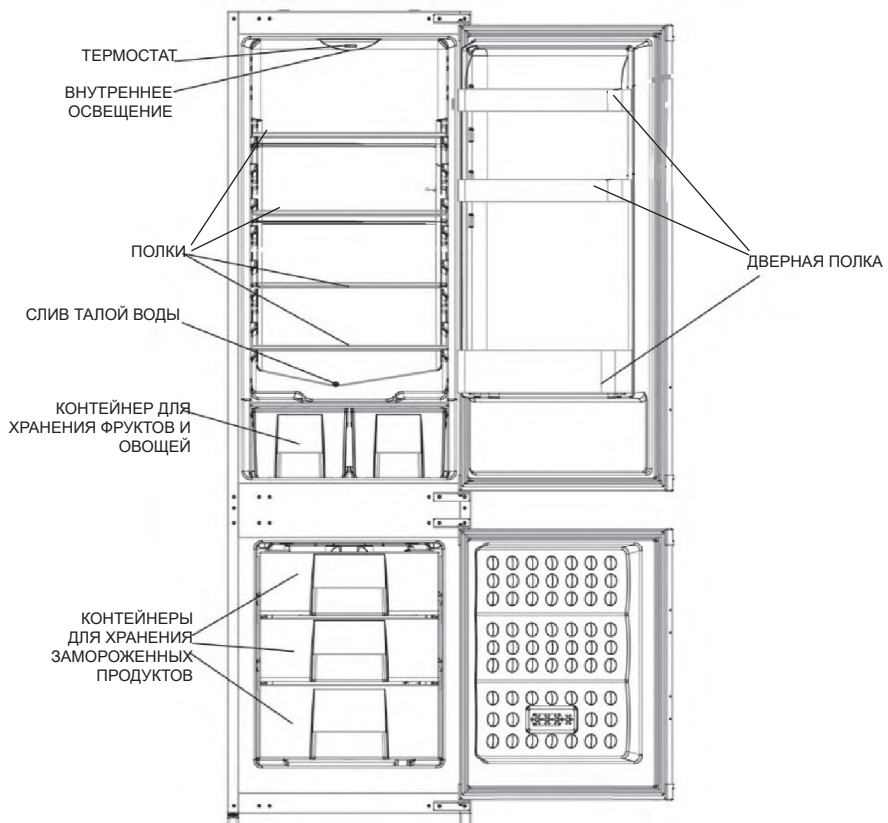
### ИНСТРУКЦИИ ПО УСТАНОВКЕ

1. Объем помещения, в котором будет установлен холодильник, должен быть не менее 10 кубических метров.
2. См. подробные инструкции по установке прибора, в том числе направление открывания дверей.
3. Не ставьте Ваш холодильник в холодном помещении, где температура может опускаться ниже +5 °C в ночное время и/или особенно зимой.

Данный холодильник-морозильник предназначен для работы при температуре окружающего воздуха от +5 до +32 °С, следовательно, если прибор установлен в неотапливаемом/холодном помещении (например: зимний сад/пристройка/сарай/гараж и т. д.), то прибор работать не будет, поскольку температура в морозильной камере будет повышаться, что может привести к сокращению срока хранения замороженных продуктов питания.

4. Не устанавливайте холодильник вблизи кухонных плит, радиаторов отопления или в местах, подвергающихся воздействию) прямых солнечных лучей, поскольку работа прибора будет затруднена.
5. Ознакомьтесь с разделом «Уход и очистка», чтобы подготовить Ваш прибор к использованию.

## ОПИСАНИЕ ХОЛОДИЛЬНИКА

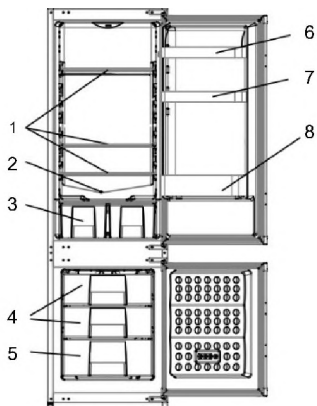


Производитель оставляет за собой право вносить изменения в конструкцию и комплектацию изделия без дополнительного уведомления.

## РАЗМЕЩЕНИЕ ПРОДУКТОВ

Примеры размещения (См. схему)

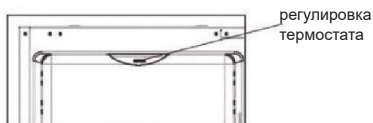
1. Запеченные, охлажденные готовые блюда, молочные продукты, консервы.
2. Мясо, колбасы, сосиски.
3. Фрукты, овощи, зелень.
4. Замороженные готовые блюда и замороженные сырые продукты.
5. Замороженные блюда.
6. Сливочное масло, сыр.
7. Маленькие бутылки, жестяные банки.
8. Высокие бутылки, большие бутылки, напитки.



Следующие руководства и рекомендации даны для получения наилучших результатов и гигиены хранения.

1. Холодильная камера предназначена для кратковременного хранения свежих продуктов и напитков.
2. Морозильная камера предназначена для замораживания и хранения предварительно замороженных продуктов. Рекомендации по хранению, указанные на упаковке пищевых продуктов, должны всегда соблюдаться.
3. Готовые блюда должны храниться в герметичных закрытых контейнерах.
4. Свежие продукты в упаковке могут быть размещены на полке. Свежие фрукты и овощи должны быть вымыты и храниться в специальных ящиках холодильника.
5. Бутылки могут быть размещены в отсеке на дверце.
6. Сырое мясо храните в полиэтиленовых пакетах и на нижней полке. Не допускайте контакта с готовой едой, чтобы избежать загрязнения. Для безопасности храните сырое мясо только в течение двух или трех дней.
7. Храните пищу в упаковках или накрытой. Дайте горячим блюдам и напиткам остыть, прежде чем поместить их в холодильник.
8. Газированные напитки нельзя замораживать, а такие продукты, как замороженный сок, нельзя употреблять в очень холодном виде.
9. Некоторые фрукты и овощи портятся, если хранятся при температуре около 0 °С. Поэтому следует обернуть ананасы, дыни, огурцы, помидоры и аналогичные продукты в упаковку.
10. Разместите охлажденную приготовленную пищу и аналогичные продукты возле задней стенки холодильника.
11. Все полки, лотки, ящики для овощей, а также полки для хранения бутылок являются съемными.
12. Не размораживайте замороженные продукты при комнатной температуре; лучший способ разморозить продукты — это положить их на полку в холодильнике, чтобы продукт оттаивал постепенно. Убедитесь, что талая вода и сок не попадает с размораживаемых продуктов на прочие продукты.
13. В целях гигиены, всегда заворачивайте продукты с помощью подходящего упаковочного материала перед хранением в Вашем холодильнике, чтобы избежать контакта с поверхностью прибора.

## КОНТРОЛЬ И РЕГУЛИРОВКА ТЕМПЕРАТУРЫ



Рабочая температура контролируется с помощью регулировки термостата (см. схему), расположенной на потолке холодильного отсека. Можно установить режим от 1 до 7, где 7 является отметкой самой низкой температуры.

При первом включении прибора термостат необходимо отрегулировать таким образом, чтобы после 24 часов средняя температура в холодильнике была не выше  $+5^{\circ}\text{C}$ . Мы рекомендуем Вам установить термостат на середину между отметками 1 и 7 и контролировать температуру. Таким образом, к показателю +5 Вы получите более низкую температуру в холодильнике и наоборот. Отдельные отсеки холодильника могут быть холоднее или теплее (например, отсек для хранения овощей и верхняя часть холодильного шкафа), что является нормой.

Нормальная температура хранения в морозильной камере должна быть  $-18^{\circ}\text{C}$ . Более низкие температуры могут быть получены путем установки ручки термостата на отметку 7.

Пожалуйста, помните, что каждый раз при открытии дверцы холодный воздух выходит и внутренняя температура повышается. Поэтому никогда не оставляйте открытую дверь и убедитесь, что она закрыта сразу после того, как Вы положили или взяли продукты.

В случае временного нараста льда в холодильной камере, убавьте термостат до отметки 1, и контролируйте, чтобы максимальная температура внутри холодильника не поднималась выше  $+5^{\circ}\text{C}$ . После оттаивания ледяного налета, и после того, как прибор начнет размораживаться автоматически, Вы можете увеличить настройки термостата, если это необходимо.

## **ИСПОЛЬЗОВАНИЕ**

### Итоговая проверка

Прежде, чем Вы начнете использовать Ваш холодильник/морозильную камеру проверьте следующее:

1. Внутренние поверхности холодильника сухие, воздух свободно циркулирует в задней части отсека.
2. Очистите внутренние поверхности в соответствии с рекомендациями, приведенными в разделе «Уход и очистка».
3. Вставьте вилку в настенную розетку и включите электропитание. При открывании дверцы в холодильнике должно загореться внутреннее освещение.
4. Вы услышите, что компрессор запустился. Жидкости и газы, содержащиеся в системе охлаждения, также могут шуметь вне зависимости от того, работает ли компрессор или нет. Это нормально.
5. Установите ручку термостата между отметками 1 и 7.
6. Передние края холодильного отсека могут нагреваться, что нормально. Они должны быть теплыми, чтобы избежать образования конденсата.
7. Не загружайте холодильник сразу после включения. Подождите, пока в холодильнике не установится температура, необходимая для хранения.

## **ХРАНЕНИЕ ЗАМОРОЖЕННЫХ ПРОДУКТОВ**

Продукты в заводской упаковке должны храниться в соответствии с инструкциями производителя по температурному режиму в морозильной камере.

Чтобы обеспечить высокое качество продуктов, достигнутое производителем и продавцом, необходимо помнить следующее:

1. поместите упакованные продукты в морозильную камеру настолько быстро после покупки
2. убедитесь, что содержимое пакетов промаркировано и указаны даты.
3. не нарушайте сроки годности продуктов, указанные на упаковке.

Если произошел сбой электропитания, не открывайте дверь. Замороженные продукты не должны испортиться, если электропитание прервано менее чем на 20 часов. Если электропитание отсутствует дольше, то продукты необходимо проверить, либо употребить сразу, либо приготовить, а затем вновь заморозить.

## **ЗАМОРОЗКА СВЕЖИХ ПРОДУКТОВ**

Пожалуйста, соблюдайте следующие инструкции, чтобы получить лучшие результаты.

Не замораживайте слишком большое количество за один раз. Качество еды лучше сохраняется, когда она полностью и быстро замораживается.

Не превышайте суточную холодопроизводительность своего холодильника, которая составляет 3 кг.

Размещение теплых продуктов в морозильную камеру приводит к безостановочной работе компрессора системы охлаждения до тех пор, пока продукты не будут заморожены до твердого состояния. Это может привести к временному чрезмерному понижению температуры в морозильной камере.

При заморозке свежих продуктов установите ручку термостата на 5. Небольшие количества продуктов до 1/2 кг могут быть заморожены без необходимости регулировки термостата.

Вы можете поместить продукты, подлежащие заморозке, в любую часть морозильной камеры.

**Обратите особое внимание, чтобы уже замороженные продукты не контактировали со свежими продуктами.**

## **ПРИГОТОВЛЕНИЕ ЛЬДА**

Заполните лоток для льда на 3/4. Извлекайте кубики льда при помощи ложки. Не используйте предметы с острыми краями, такие как ножи и вилки.

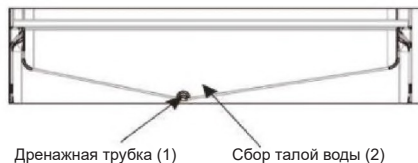
**Примечание:** если приготовленные кубики льда не используются на протяжении нескольких недель, они постепенно будут уменьшаться в размере.

## РАЗМОРОЗКА

### А) ХОЛОДИЛЬНАЯ КАМЕРА

Холодильный отсек размораживается автоматически. Талая вода стекает в дренажную трубку через коллектор, расположенный на задней стенке прибора (1). (см. схему) во время разморозки капли воды могут образовываться на задней стенке холодильного отсека там, где расположен скрытый испаритель.

Некоторые капли могут оставаться на внутренней камере и снова замерзнуть после завершения разморозки. НЕ используйте острые предметы, такие как ножи и вилки для удаления замерзших капель. Если талая вода не уходит из коллектора, проверьте, чтобы частицы еды не засорили дренажную трубку. Дренажную трубку можно очистить путем проталкивания специального пластикового прутка, расположенного внизу дренажной трубки. Если слой инея достигает толщины в 7 мм, измените настройки термостата (с 4 до 1 режима), чтобы повторно запустить автоматическую разморозку.

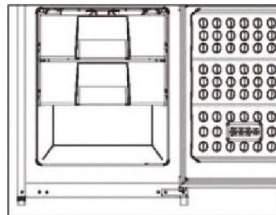


Дренажная трубка (1) Сбор талой воды (2)

### В) МОРОЗИЛЬНАЯ КАМЕРА

Данный прибор оборудован системой «Frost free». Морозильная камера размораживается автоматически.

Влага, образующаяся в камере, собирается в конденсаторе, периодически и автоматически размораживается и рассеивается на конденсаторе.



## **УХОД И ОЧИСТКА**

\*\* Мы рекомендуем Вам отключать прибор от электропитания и извлекать вилку из розетки перед очисткой.

\*\* Никогда не используйте острые абразивные инструменты, мыло, бытовые чистящие средства и восковые полироли для очистки холодильника.

\*\* Используйте теплую воду для очистки холодильного отсека и насухо его вытрите.

\*\* Смочите ткань в растворе (одна чайная ложка пищевой соды приблизительно на 0,6л воды), чтобы очистить внутренние поверхности холодильника и вытрите их насухо.

\*\* Убедитесь, что вода не попала в корпус лампочки.

\*\* Регулярно проверяйте прокладки на дверцах. Они должны быть чистыми.

\*\* Если Вы не будете пользоваться холодильником долгое время, выключите его, извлеките все продукты, оставьте его в чистом состоянии и с открытыми дверцами.

\*\* Извлечение дверных полок

Чтобы снять дверные полки, уберите все содержимое и просто подтолкните полку вверх от основания.

\*\* Чтобы извлечь ящик из морозильной камеры, потяните его на себя насколько это возможно, а затем потяните вверх и извлеките до конца.

## ПРАВИЛА ПОЛЬЗОВАНИЯ

- ДА — очищайте и размораживайте Ваш холодильник регулярно (см. раздел «Разморозка»)
- ДА — храните сырое мясо и мясо птицы ниже готовых блюд и молочных продуктов.
- ДА — снимайте все непригодные листья с овощей и вытирайте грязь с них.
- ДА — салат, капусту, петрушку и цветную капусту храните на стебле (кочане).
- ДА — заверните сыр сначала в пергаментную (жиронепроницаемую) бумагу, а затем положите в полиэтиленовый пакет, максимально удаляя из него воздух. Достаньте из холодильника за час до употребления.
- ДА — заворачивайте мясо или птицу неплотно в полиэтиленовую пленку или фольгу. Это предотвратит его высыхание.
- ДА — заворачивайте рыбу и субпродукты в полиэтиленовые пакеты.
- ДА — заворачивайте продукты, которые имеют сильный запах или могут высохнуть, в полиэтиленовые пакеты, фольгу или храните в герметичных контейнерах.
- ДА — хорошо заворачивайте хлеб, чтобы он оставался свежим.
- ДА — охлаждайте белое вино, пиво и минеральную воду перед подачей.
- ДА — регулярно проверяйте содержимое морозильной камеры.
- ДА — храните продукты настолько возможно короткое время и соблюдайте сроки годности, и т.д.
- ДА — храните продукты, замороженные в промышленных условиях, в соответствии с инструкциями на упаковке.
- ДА — всегда выбирайте продукты высокого качества и убедитесь, что они очищены перед заморозкой.
- ДА — подготовьте свежие продукты к заморозке небольшими порциями, чтобы обеспечить быструю заморозку.
- ДА — заворачивайте все продукты в фольгу или полиэтиленовые пакеты, пригодные для заморозки. Убедитесь, что воздух полностью удален.
- ДА — заворачивайте замороженные продукты при покупке и кладите их в морозильную камеру как можно скорее.
- ДА — размораживайте продукты в холодильном отсеке.
- ДА — возьмите мороженое из морозильной камеры за 10-20 минут до употребления.
- НЕТ — не храните бананы в холодильном отсеке.
- НЕТ — не храните дыню в холодильнике. Ее можно охладить на короткое время, если она завернута, чтобы предотвратить смешение с запахами от прочих продуктов.
- НЕТ — не храните ядовитые или прочие опасные вещества в Вашем холодильнике. Он предназначен для хранения только пищевых продуктов.
- НЕТ — не употребляйте продукты, которые хранились в холодильнике продолжительное время.
- НЕТ — не храните готовые блюда и свежие продукты вместе в одном контейнере. Они должны быть упакованы и храниться отдельно.
- НЕТ — не допускайте, чтобы размороженные продукты или сок с продуктов стекали на прочие продукты.
- НЕТ — не оставляйте дверцу открытой на долгое время, поскольку это приведет к дополнительным тратам и послужит причиной чрезмерного образования инея.
- НЕТ — не кладите горячие продукты в холодильник, дайте им остыть.
- НЕТ — не используйте остроконечные или острые предметы, такие как ножи и вилки, для удаления льда и инея.
- НЕТ — не кладите бутылки, наполненные жидкостью или закрытые жестяные банки с газированными напитками в морозильную камеру, поскольку они могут взорваться.
- НЕТ — не давайте детям мороженое и лед из морозильной камеры. Это может привести к обморожению губ.
- НЕТ — не превышайте максимальную тепловую нагрузку на морозильную камеру (4 кг/сут.) при заморозке свежих продуктов.
- НЕТ — не замораживайте газированные напитки.
- НЕТ — не храните замороженные продукты, которые оттаяли. Их необходимо употребить в течение 24 часов, или приготовить и повторно заморозить.
- НЕТ — е берите продукты из морозильной камеры влажными руками.
- НЕТ — не закрывайте дверцу морозильной камеры пока крышка отделения не будет на месте.
- НЕТ — не оставляйте замороженные продукты при комнатной температуре. Лучший способ разморозить продукты — это переложить их в холодильный отсек, чтобы разморозка происходила постепенно. Убедитесь, что вода с размораживаемых продуктов не попадает на другие продукты.

## **СОВЕТЫ ПО ЭКОНОМИИ ЭЛЕКТРОЭНЕРГИИ**

- 1- Убедитесь, что Ваш холодильник стоит в хорошо проветриваемом помещении. Если температура окружающего воздуха низкая (но ни в коем случае не ниже 5 °С), экономия электроэнергии будет больше.

В данном случае проверьте температуру в холодильном отсеке и морозильной камере точным термометром и убавьте настройки термостата (до 1), если это необходимо.

- 2- Обеспечьте минимальный период времени между покупкой охлажденных или замороженных продуктов и их размещением в морозильной камере, особенно в летнее время. Мы рекомендуем использовать сумку-холодильник или специальную сумку для транспортировки замороженных продуктов.
- 3- Не оставляйте дверцу Вашего холодильника открытой дольше, чем это необходимо. Следите за тем, чтобы дверцы были плотно закрыты после каждого открывания.
- 4- Регулярно размораживайте Ваш холодильник (см. раздел «Разморозка»)
- 5- Размораживайте замороженные продукты в холодильном отсеке, чтобы замороженные продукты действовали как дополнительный источник холода в холодильнике.

## **РЕШЕНИЕ ПРОБЛЕМ**

1. Если прибор не работает при включении, проверьте следующее:

Вилка правильно вставлена в розетку и электропитание включено.

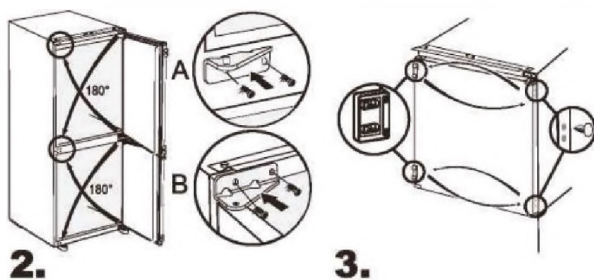
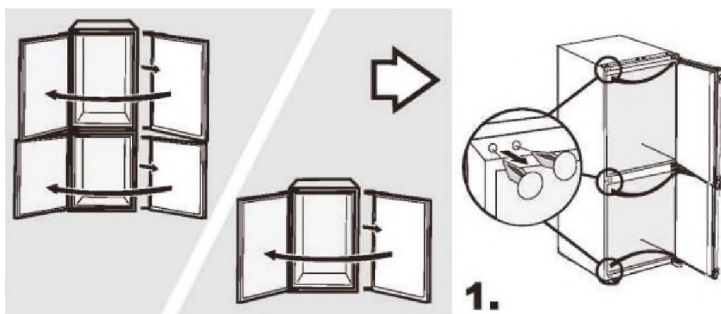
(Чтобы проверить наличие электроэнергии в розетке, включите в нее другой прибор.)

2. Перегорел предохранитель/сработал автоматический выключатель/выключен главный выключатель.
3. Регулятор температуры установлен правильно.

Если прибор все еще не работает после проведения проверок, указанных выше, см. раздел «СЛУЖБА ПОДДЕРЖКИ КЛИЕНТОВ».

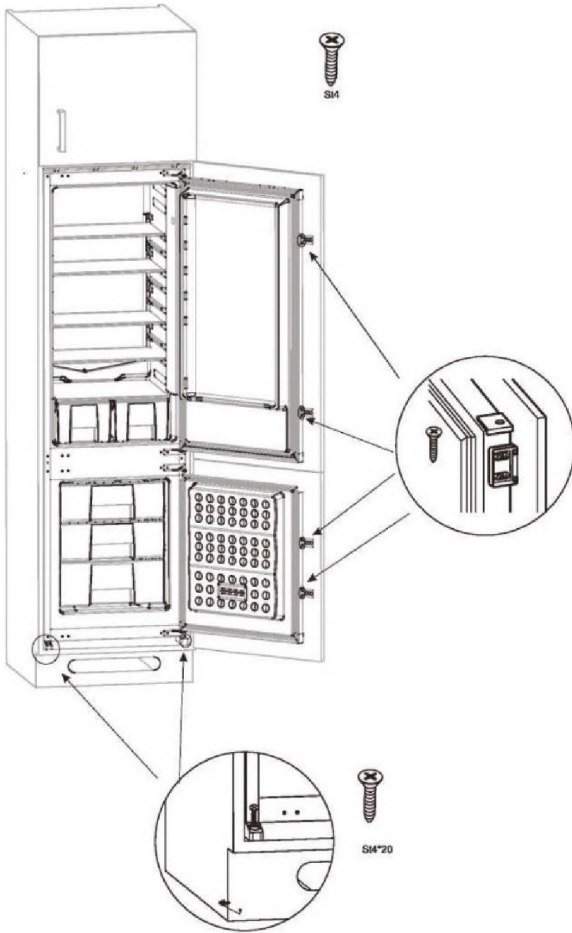
Убедитесь, что Вы проверили все пункты, указанные выше.

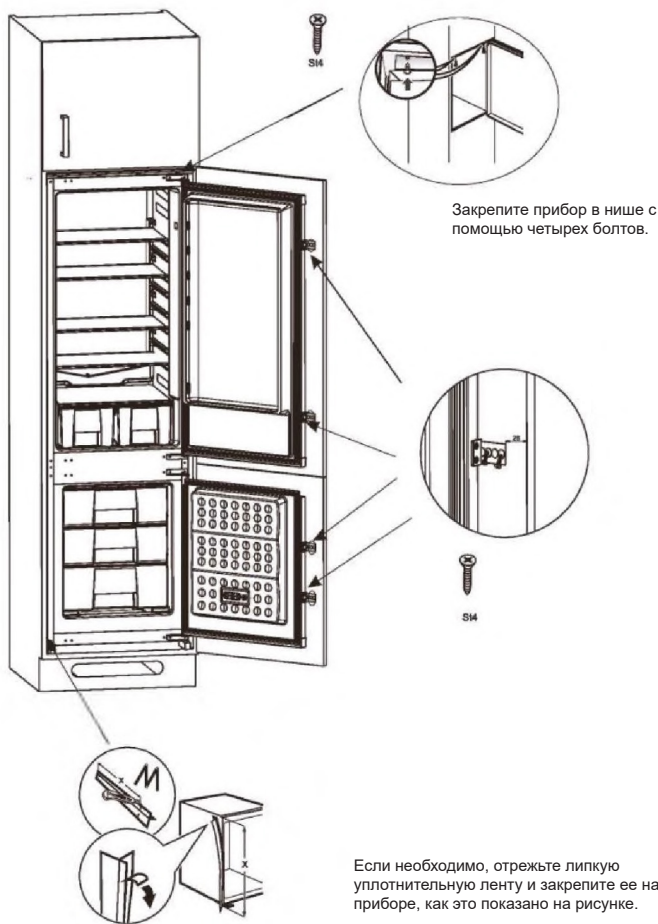


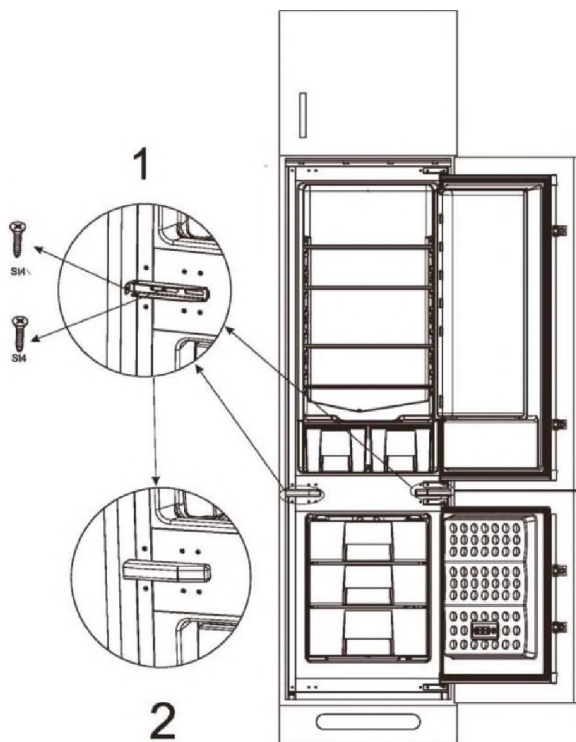


Требуемое направление открывания дверей обеспечивается перестановкой петель. См. рисунки выше.

Аксессуар	Описание	Кол.
	Верхняя декоративная планка	1
	Уплотнительная лента	1
	Слайдер	4
	Крепеж	2
	Крышка крепежа	2
	Подставка для яиц	1







1. Используйте крепежные пластины для крепления холодильника в шкафу.
2. Крышка непосредственно закрывает крепежную пластину.

## ВАЖНЫЕ ПРИМЕЧАНИЯ.

1. Ваш прибор был спроектирован и произведен только для домашнего бытового использования.
2. Гарантия будет недействительна, если прибор будет установлен и использоваться в коммерческих нежилых бытовых помещениях.
3. Холодильник должен быть правильно установлен, расположен и эксплуатироваться надлежащим образом в соответствии с инструкциями, указанными в руководстве по эксплуатации.

### Утилизация



Помогите защитить окружающую среду и здоровье людей. Поместите упаковку в соответствующие контейнеры и направьте на переработку. Окажите содействие в реализации переработки отходов электрических и электронных устройств. Запрещается утилизировать изделия, обозначенные данным символом, вместе с бытовыми отходами. Сдайте изделие на местное предприятие по переработке вторичного сырья или обратитесь в местное муниципальное учреждение.



## ТЕХНИЧЕСКИЕ ДАННЫЕ

Модель	СВСН7226AFM
Категория модели	Холодильник-морозильник встраиваемый
Климатический класс	SN/N/ST
Класс защиты	I
Общий полезный объем (л)	226
Объем морозильной камеры (л)	44
Объем холодильной камеры (л)	182
Класс заморозки	***
Производительность морозильной камеры	3 (кг/24 ч)
Номинальное напряжение	220-240 В
Номинальная частота	50 Гц
Номинальный ток	1.2 А
Класс энергоэффективности	A
Хладагент	R600a (50 г)
Вес нетто (кг)	54
Габариты прибора (ш*г*в)	540*555*1770
Уровень шума (дБ)	39
Тип прибора	Встраиваемый
Годовое потребление электроэнергии (кВтч/год)	310
Потребляемая мощность оттаивания	160 Вт
Номинальная потребляемая мощность	110 Вт

## СЛУЖБА ПОДДЕРЖКИ КЛИЕНТОВ

Мы рекомендуем обращаться в службу поддержки клиентов компании «Хайер», а также использовать оригинальные запасные части. Если у вас возникли проблемы с вашей бытовой техникой, пожалуйста, сначала изучите раздел «Устранение неисправностей».

Если вы не нашли решения проблемы, пожалуйста, обратитесь:

- к вашему официальному дилеру или
- в наш колл-центр:  
8-800-250-65-74 (РФ),  
8-820-0071-65-74 (РБ),

на сайт <https://candy-home.ru>, где вы можете оставить заявку на обслуживание, а также найти ответы на часто задаваемые вопросы.

Обращаясь в наш сервисный центр, пожалуйста, подготовьте следующую информацию, которую вы можете найти на паспортной табличке и в чеке:

Модель \_\_\_\_\_

Серийный номер \_\_\_\_\_

Дата продажи \_\_\_\_\_



Также, пожалуйста, проверьте наличие гарантии и документов о продаже.

**Важно!** Отсутствие на приборе серийного номера делает невозможной для Производителя идентификацию прибора и, как следствие, его гарантийное обслуживание. Запрещается удалять с прибора заводские идентифицирующие таблички. Отсутствие заводских табличек может стать причиной отказа выполнения гарантийных обязательств.

В настоящий документ могут быть внесены изменения без предварительного уведомления.

Продукция соответствует требованиям технических регламентов Евразийского экономического (Таможенного) союза.

Сертификат соответствия № ЕАЭС RU С-СН.АЯ46.В.36735/24 от 25.09.2024 действует до 24.09.2029.

Декларация о соответствии № ЕАЭС N RU Д-СН.РА08.В.70523/24 от 24.09.2024 действует до 3.09.2029.

Более подробные сведения указаны в Едином реестре выданных сертификатов соответствия и зарегистрированных деклараций о соответствии Евразийского экономического союза.

### Транспортирование и хранение

Перевозить и хранить продукт необходимо в заводской упаковке, согласно указанным на ней манипуляционным знакам.

При погрузке, разгрузке и транспортировке и соблюдайте осторожность.

Транспорт и хранилища должны обеспечивать защиту продукта от атмосферных осадков и механических повреждений.

# ГАРАНТИЙНЫЕ УСЛОВИЯ

## Уважаемый покупатель!

Корпорация Haier, находящаяся по адресу: Room S401, Haier Brand building, Haier Industry park, Hi-tech Zone, Laoshan District, Qindaо, Китай, благодарит Вас за Ваш выбор, гарантирует высокое качество и безупречное функционирование данного изделия при соблюдении правил его эксплуатации. Официальный срок службы на изделия бытовой техники, предназначенные для использования в быту: на телевизоры, микроволновые печи — 5 лет, на планшетные компьютеры, ноутбуки и приставки телевизионные — 3 года, на пылесосы — 4 года, на мобильные телефоны и гироскутеры — 2 года, на остальные товары — 7 лет со дня передачи изделия конечному потребителю. Учитывая высокое качество продукции, фактический срок службы может значительно превышать официальный. Рекомендуем по окончании срока службы обратиться в Авторизованный сервисный центр для проведения профилактических работ и получения рекомендаций. Вся продукция изготовлена с учетом условий эксплуатации и соответствует требованиям технических регламентов Евразийского экономического союза (Таможенного) союза.

Во избежание недоразумений, убедительно просим Вас при покупке внимательно изучить эксплуатационную документацию, условия гарантийных обязательств. Данное изделие представляет собой технически сложный товар бытового назначения. Если купленное Вами изделие требует специальной установки и подключения, настоятельно рекомендуем Вам обратиться в Авторизованные сервисные центры Candy.

Корпорация Haier подтверждает принятие на себя обязательств по удовлетворению требований потребителей, установленных действующим законодательством о защите прав потребителей, иными нормативными актами в случае обнаружения недостатков изделия. Однако Корпорация Haier оставляет за собой право отказать в гарантийном обслуживании изделия в случае несоблюдения изложенных ниже условий.

## Условия гарантийного обслуживания

Корпорация Haier устанавливает гарантийный срок 12 месяцев со дня передачи товара потребителю. Во избежание возможных недоразумений, сохраняйте в течение срока службы документы, прилагаемые к изделию при его продаже (товарный чек, кассовый чек, эксплуатационная документация).

Гарантийное обслуживание производится исключительно Авторизованными сервисными центрами Candy. Полный список Авторизованных сервисных центров вы можете узнать в Информационном центре Candy по телефонам:

**8-800-250-65-74** — для Потребителей из России (бесплатный звонок из регионов России)

**8-820-0071-65-74** — для Потребителей из Беларуси (бесплатный звонок из регионов Беларуси)

или на сайте: <https://candy-home.ru> или сделав запрос по электронной почте: [help@candy-home.ru](mailto:help@candy-home.ru).

Данные Авторизованных сервисных центров могут быть изменены, за справками обращайтесь в Информационный центр Candy.

## Гарантийное обслуживание не распространяется на изделия, недостатки которых возникли вследствие:

- нарушения потребителем условий и правил эксплуатации, хранения и/или транспортировки товара;
- неправильной установки и/или подключения изделия;
- нарушения технологии работ с холодильным контуром и электрическими подключениями, как и привлечение к монтажу Изделия лиц, не имеющих соответствующей квалификации, подтвержденной документально;
- отсутствия своевременного технического обслуживания Изделия в том случае, если этого требует эксплуатационная документация;
- избыточного или недостаточного давления в водопроводной сети;
- применения моющих средств, несоответствующих данному типу изделия, а также превышения рекомендуемой дозировки моющих средств;
- использования изделия в целях, для которых оно не предназначено;
- действий третьих лиц: ремонт или внесение несанкционированных изготовителем конструктивных или схемотехнических изменений неуполномоченными лицами;
- отклонений от стандартов и норм питающих сетей;
- действия непреодолимой силы (стихия, пожар, молния т. п.);
- несчастных случаев, умышленных или неосторожных действий потребителя или третьих лиц;
- если обнаружены повреждения, вызванные попаданием внутрь изделия посторонних предметов, веществ, жидкостей, насекомых, продуктов жизнедеятельности насекомых;
- срабатывания термозащиты в следствии включения в заполненного/не полностью заполненного водой бака водонагревателя.

## Гарантийное обслуживание не распространяется на следующие виды работ:

- установка и подключение изделия на месте эксплуатации;
- инструктаж и консультирование потребителя по использованию изделия;
- очистка изделия снаружи либо изнутри.

## Гарантийному обслуживанию не подлежат нижеперечисленные расходные материалы и аксессуары:

- фильтры для кондиционеров;
- фильтры, шланги для подвода /слива воды для стиральных и посудомоечных машин;
- шланги, трубки, щетки, насадки, пылесборники, фильтры для пылесосов;
- тарелки, вертелы, решетки, блюда и подставки для микроволновых печей;
- фильтры, поглотители запахов, лампочки, полки, ящики, подставки и другие емкости для хранения продуктов в холодильниках;
- пульты управления, аккумуляторные батареи, элементы питания, внешние блоки питания и зарядные устройства;
- документация, прилагаемая к изделию.

Периодическое обслуживание изделия (замена фильтров и т. д.) производится по желанию потребителя за дополнительную плату.

**Важно!** Отсутствие на приборе серийного номера делает невозможной для Производителя идентификацию прибора и, как следствие, его гарантийное обслуживание. Запрещается удалять с прибора заводские идентифицирующие таблички. Повреждение или отсутствие заводских табличек может стать причиной отказа выполнения гарантийных обязательств.

## Мазмұны

КІРІСПЕ ЖӘНЕ ҚАУІПСІЗ ПАЙДАЛАНУ БОЙЫНША ЕСКЕРТУЛЕР .....	3
ЭЛЕКТР ҚУАТЫНА ҚОЙЫЛАТЫН ТАЛАПТАР .....	4
ТАСЫМАЛДАУ ЖӨНІНДЕГІ НҰСҚАУЛАР .....	5
ТОҢАЗЫТҚЫШТЫҢ СИПАТТАМАСЫ .....	7
ӨНІМДЕРДІ ОРНАЛАСТЫРУ .....	8
ТЕМПЕРАТУРАНЫ БАҚЫЛАУ ЖӘНЕ РЕТТЕУ .....	9
ПАЙДАЛАНУ .....	10
МҰЗДАТЫЛҒАН ӨНІМДЕРДІ САҚТАУ .....	10
БАЛҒЫН ӨНІМДЕРДІ МҰЗДАТУ .....	11
МҰЗ ЖАСАУ .....	11
ЕРІТУ .....	12
КҮТІМ ЖӘНЕ ТАЗАЛАУ .....	13
ПАЙДАЛАНУ ЕРЕЖЕЛЕРІ .....	14
ЭЛЕКТР ҚУАТЫН ҮНЕМДЕУ БОЙЫНША КЕҢЕСТЕР .....	15
ОРНАТУ НҰСҚАУЛАРЫ .....	16
ҚОСУ СХЕМАСЫ .....	22
ТЕХНИКАЛЫҚ ДЕРЕКТЕР .....	23
КЕПІЛДІК ШАРТТАРЫ .....	25

Бұл нұсқаулықты болашақта пайдалану үшін немесе аспаптың болашақ пайдаланушылары онымен танысуы үшін сақтаңыз.

Сізге ЛАН көп УЛЕР жылдар бойы қызмет ету үшін өзірленетін жоғары сапалы техникамызды таңдағаныңызбен құттықтаймыз.

## **НАЗАР АУДАРЫҢЫЗ! МАҢЫЗДЫ!**

Аспапты электр желісіне қосар алдында барлық қаптамалар мен тасымалдау қорғаныш құрылғыларын алып тастаңыз.

1. Көлденең тасымалдау жағдайында майдың компрессорға қайта ағуы үшін аспапты бірінші іске қосқанға дейін кем дегенде 4 сағат ұстау керек.
2. Егер сіздің ескі тоңазытқышыңыз енді пайдаланылмаса, кішкентай балалардың қауіпсіздігі үшін есіктері мен есік тығыздағыштарын алып тастаңыз.
3. Бұл тоңазытқыш-мұздатқыш тек мақсатына сай, яғни тамақ өнімдерін сақтау және мұздату үшін пайдаланылуы керек.
4. Хладагенттер мен газдар арнайы кәдеге жаратуға жатады. Кәдеге жаратудан бұрын хладагент контурындағы түтіктердің зақымдалмағанына көз жеткізіңіз. Аспапты электр желісінен ажыратыңыз. Желілік кабельді кесіп, оны кәдеге жаратыңыз. Сөрелер мен жәшіктерді алып тастаңыз, балалар мен үй жануарларының тоңазытқыш ішінде қамалып қалмауы үшін есік бекіткіші мен тығыздағышты алыңыз.
5. Аспапты кәдеге жарату туралы ақпарат алу үшін жергілікті органдарға хабарласуды ұсынамыз.
6. Біз бұл аспапты жылытылмаған, суық орынжайда (мысалы, гаражда, қысқы бақшада, жапсаржайда, сарайда, далада және т.б.) пайдаланбауды ұсынамыз.
7. Аспаптың максималды өнімділігі мен үздіксіз жұмыс істеуін қамтамасыз ету үшін осы нұсқаулықты мұқият оқып шығу өте маңызды.
8. Штепсель ашасының зақымдалмағанына және қолжетімді екеніне көз жеткізіңіз. Ауыстырғыштарды қолдануға тыйым салынады.
9. Қуат сымы зақымдалған жағдайда, қауіпті болдырмау үшін оны өндіруші, сервистік қызмет немесе осыған ұқсас білікті персонал ауыстыруы тиіс.
10. Осы нұсқауларды орындамау кепілдік мерзімі ішінде тегін қызмет көрсетуге құқығыңызды жоюы мүмкін.
11. Орнатқаннан кейін оңай қосуды және ажыратуды қамтамасыз ету үшін электр қуат сымын тартыңыз.
12. Аспапты оңай қосу/өшіру үшін бөлек розетканы пайдалануды ұсынамыз.

**НАЗАР АУДАРЫҢЫЗ** — Аспаптың немесе аспап кіріктірілетін шкафтың корпусындағы желдеткіш саңылаулардың таза болуын қадағалаңыз.

**НАЗАР АУДАРЫҢЫЗ** — Өндіруші ұсынғаннан басқа, тоңазытқышты еріту процесін жеделдету үшін механикалық құралдарды немесе басқа құралдарды қолдануға тыйым салынады.

**НАЗАР АУДАРЫҢЫЗ** — Салқындатқыш контурдың зақымдалуына жол бермеңіз.

**НАЗАР АУДАРЫҢЫЗ** — Азық-түлікті сақтау бөлімдерінің ішінде өндіруші ұсынған типке сәйкес келмейтін электр құрылғыларын пайдаланбаңыз.

Осы пайдалану нұсқаулығын болашақта пайдалану үшін қауіпсіз жерде сақтауды ұсынамыз.

**НАЗАР АУДАРЫҢЫЗ:** Бұл құрылғы, егер қараусыз немесе олардың қауіпсіздігіне жауапты адамның тиісті нұсқауынсыз пайдаланатын болса, дене, сенсорлық немесе ақыл-ой қабілеті шектеулі немесе тәжірибесі мен білімі жоқ адамдардың (балаларды қоса алғанда) пайдалануына арналмаған. Балалардың аспаппен ойнамауын қадағалау қажет.

**НАЗАР АУДАРЫҢЫЗ:** Мұздатқыш шкафта тез тұтанғыш заттары бар аэрозоль баллондары сияқты жарылу қаупі бар заттарды сақтауға жол берілмейді.

Бұл аспап үйде қолдануға, сонымен қатар:

- дүкендердің асханаларында, кеңселерде және басқа да қызметтік орынжайларда;
- «түнеу және таңғы ас» типті қонақүйлерде;
- кейтеринг жүйесінде және осыған ұқсас қоғамдық тамақтану жүйелерінде қолдануға арналған.

#### **ТЭЛЕКТР ҚУАТЫНА ҚОЙЫЛАТЫН ТАЛАПТАР**

Ашаны розеткаға салмас бұрын, аспап ішіндегі паспорт тақтайшасында көрсетілген кернеу мен жиілік электр желісінің мәндеріне сәйкес келетініне көз жеткізіңіз. Біз бұл аспапты негізгі желіге оңай қолжетімді жерде орналасқан сақтандырғышы бар тиісті розетка арқылы қосуды ұсынамыз. Егер аппараттың желілік сымы зақымдалған болса немесе ауыстыруды қажет етсе, оны өндіруші немесе оның сервистік серіктесі ауыстыруы керек.

**НАЗАР АУДАРЫҢЫЗ! БҰЛ АСПАП ЖЕРГЕ ТҰЙЫҚТАЛУЫ КЕРЕК**

## ТАСЫМАЛДАУ ЖӨНІНДЕГІ НҰСҚАУЛАР

1. Аспапты тек тік күйде тасымалдау керек. Тасымалдау кезінде аспаптың зауыттық қаптамасы зақымдалмауы керек.
2. Егер тасымалдау кезінде аспапты көлденең күйде тасымалдау қажет болса, аспапты алдынан қарағанда сол жағына қарай жатқызу керек.
3. Аспапты тік күйге келтіргеннен кейін, жүйенің қалпына келуіне мүмкіндік беру үшін оны орнатқаннан кейін кем дегенде 4 сағат пайдалануға болмайды.
4. Жоғарыда көрсетілген нұсқауларды орындамау аспапқа зақым келтіруі мүмкін. Егер осы нұсқаулар орындалмаса, өндіруші жауапты болмайды.
5. Аспап жаңбырдан, ылғалдан және қоршаған ортаның басқа әсерінен қорғалуы керек.
6. Құрылғыны орнатқан кезде еден жабыны, ас үй жиһазы, басқа бөлшектер мен есіктерге, құбырларға, қабырғаларға және т. б. зақым келтірмеу үшін абай болыңыз. Құрылғыны есігінен тарту арқылы жылжытпаңыз.
7. Аспапты жылжытпас бұрын су жинау науасына жиналған суды төгіп тастаңыз. Қосымша ақпарат алу үшін «Еріту» және «Күтім және тазалау» бөлімдерін қараңыз.
8. Еріген судың еденге төгілуіне жол бермеу үшін аспаптың артқы қабырғасында орналасқан еріген суды ағызу түтігі компрессордың жоғарғы жағындағы булану ыдысына қосылғанына көз жеткізіңіз.

**МАҢЫЗДЫ:** Аспапты тазалау /тасымалдау кезінде өте мұқият болу керек. Аспаптың артқы жағындағы конденсатордың төменгі жағында орналасқан металл сымдарға қол тигізбеңіз, себебі саусақтарыңыз бен қолыңызға зақым келуі мүмкін.

Аспаптың үстіне отырмаңыз немесе тұрмаңыз, себебі ол мұндай пайдалануға арналмаған. Сіз өзіңізді жарақаттауыңыз немесе аспапты зақымдауыңыз мүмкін.

**МАҢЫЗДЫ:** Желілік кабельдің кесілуіне немесе зақымдалуына жол бермеу үшін аспапты тасымалдау / ауыстыру кезінде және одан кейін желілік кабель тоңазытқыштың астына түспегеніне көз жеткізіңіз.

Балаларға тоңазытқышпен ойнауға рұқсат етпеңіз. Егер осы нұсқаулар орындалмаса, Haier компаниясы ешқандай жауапкершілік алмайды.

## МАҢЫЗДЫ!

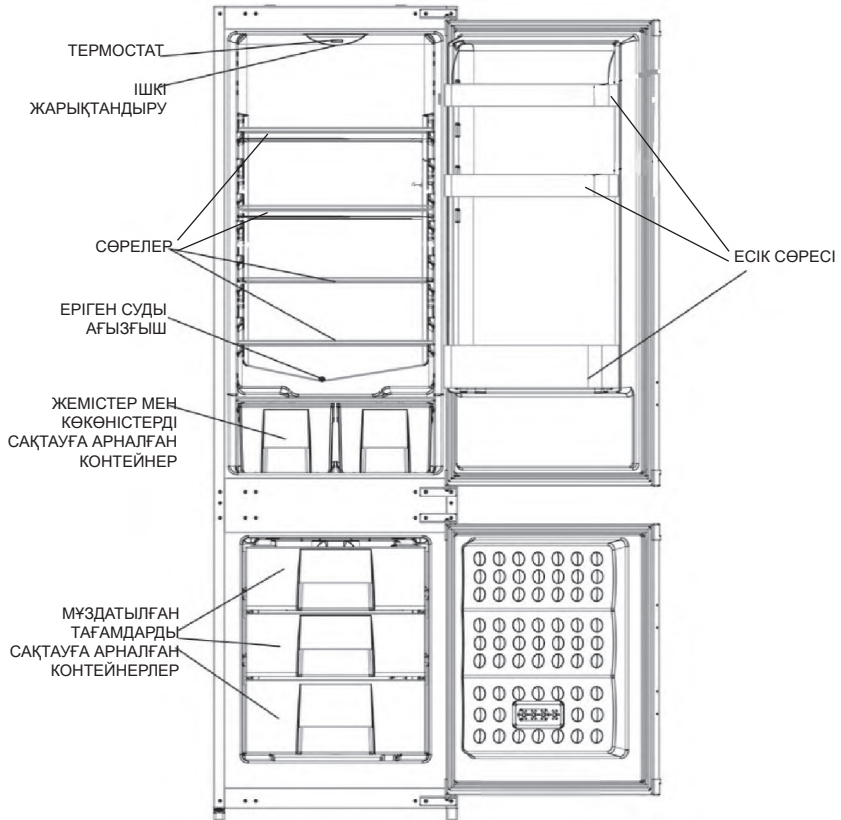
### ОРНАТУ ЖӨНІНДЕГІ НҰСҚАУЛАР

1. Тоңазытқыш орнатылатын орынжай көлемі кемінде 10 текше метр болуы керек.
2. Аспапты орнату бойынша егжей-тегжейлі нұсқауларды, соның ішінде есіктің ашылу бағытын қараңыз.
3. Тоңазытқышты түнде және/немесе әсіресе қыста температура +5 °C төмен түсуі мүмкін суық орынжайға қоймаңыз.

Бұл тоңазытқыш-мұздатқыш қоршаған ауа температурасы + 5 °С бастап + 32 °С дейін температурада жұмыс істеуге арналған, сондықтан егер аспап жылытылмаған/суық орынжайда орнатылса (мысалы: қысқы бақ/ жапсаржай/қора/гараж және т. б.), онда ол жұмыс істемейді, өйткені мұздатқыш камерадағы температура көтеріліп, бұл мұздатылған тағамның жарамдылық мерзімінің қысқаруына әкелуі мүмкін.

4. Тоңазытқышты ас үй плиталарына, жылыту радиаторларына немесе тікелей күн сәулесі түсетін жерлерге жақын қоймаңыз, себебі бұл аспаптың жұмысын қиындатады.
5. Аспапты пайдалануға дайындау үшін «Күтім және тазалау» бөлімін қарап шығыңыз.

## ТОҢАЗЫТҚЫШТЫҢ СИПАТТАМАСЫ

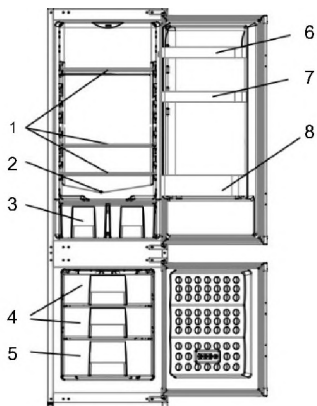


Өндіруші бұйымның құрылымы мен жиынтықтамасына қосымша ескертусіз өзгерістер енгізу құқығын өзіне қалдырады.

## ӨНІМДЕРДІ ОРНАЛАСТЫРУ

Орналастыру мысалдары (схеманы қараңыз)

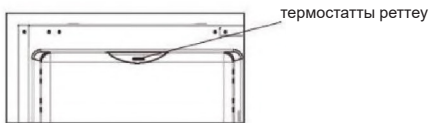
1. Пісірілген, салқындатылған дайын тағамдар, сүт өнімдері, консервілер.
2. Ет, шұжық, сосискалар.
3. Жемістер, көкөністер, өсімдік көгі.
4. Мұздатылған дайын тағамдар мен мұздатылған шикі тағамдар.
5. Мұздатылған тағамдар.
6. Сары май, ірімшік.
7. Кішкентай бөтелкелер, қалайы банкарлар.
8. Ұзын бөтелкелер, үлкен бөтелкелер, сусындар.



Ең жақсы нәтижелер мен сақтау гигиенасы үшін келесі нұсқаулықтар мен нұсқаулар берілген.

1. Тоңазытқыш камера балғын өнімдер мен сусындарды қысқа мерзімде сақтауға арналған.
2. Мұздатылған камера алдын ала мұздатылған тағамдарды мұздатуға және сақтауға арналған. Азық-түлік қаптамасында көрсетілген сақтау ұсыныстары әрқашан сақталуы керек.
3. Дайын тағамдарды герметикалық жабық контейнерлерде сақтау керек.
4. Қаптамадағы балғын өнімдерді сөреге қоюға болады. Жаңа піскен жемістер мен көкөністерді жуып, тоңазытқыштың арнайы жәшіктерінде сақтау керек.
5. Бөтелкелерді есіктегі бөлімге қоюға болады.
6. Шикі етті полиэтилен пакетке салып, төменгі сөреде сақтаңыз. Ластануды болдырмау үшін дайын тағаммен жанасуды болдырмаңыз. Қауіпсіздік үшін шикі етті екі-үш күн ғана сақтаңыз.
7. Тамақты қаптамасында немесе жабулы күйде сақтаңыз. Ыстық тағамдар мен сусындарды тоңазытқышқа салмас бұрын суытыңыз.
8. Газдалған сусындарды мұздатуға болмайды, ал мұздатылған шырын сияқты тағамдарды өте суық күйінде тұтынуға болмайды.
9. Кейбір жемістер мен көкөністер шамамен 0 °C температурада сақталғанда бүлінеді, сондықтан ананас, қауын, қияр, қызанақ және соған ұқсас өнімдерді қаптамамен орау керек.
10. Салқындатылған пісірілген тағамдар мен ұқсас тағамдарды тоңазытқыштың артқы қабырғасына жақын қойыңыз.
11. Барлық сөрелер, науалар, көкөніс жәшіктері, сондай-ақ бөтелкелерді сақтауға арналған сөрелер алынбалы болып табылады.
12. Мұздатылған тағамды бөлме температурасында ерітпеңіз; азық-түлікті ерітудің ең жақсы жолы — өнімнің бірте-бірте еруі үшін тоңазытқыштағы сөреге қою. Ерітілетін өнімдердің суы мен сәлінің басқа өнімдерге тимейтініне көз жеткізіңіз.
13. Гигиена мақсатында, аспаптың бетімен жанаспауы үшін тоңазытқышта сақтау алдында өнімдерді әрдайым тиісті орауыш материалдың көмегімен ораңыз.

## ТЕМПЕРАТУРАНЫ БАҚЫЛАУ ЖӘНЕ РЕТТЕУ



Мұздатқыш камерада сақтаудың қалыпты температурасы  $-18^{\circ}\text{C}$  болуы керек. Төмен температураны термостат тұтқасын 7 белгісіне қою арқылы алуға болады.

Есікті ашқан сайын суық ауа шығып, ішкі температураның көтерілетінін естен шығармауыңызды өтінеміз. Сондықтан ешқашан есікті ашық қалдырмаңыз және азық-түлікті салғаннан немесе алғаннан кейін бірден оның жабылғанына көз жеткізіңіз.

Тоңазытқыш камерада уақытша мұз пайда болған жағдайда, термостатты 1 белгісіне дейін төмендетіп, тоңазытқыштың ішіндегі максималды температура  $+5^{\circ}\text{C}$ -тан жоғары көтерілмеуін қадағалаңыз. Мұз өсіндісі ерігеннен кейін және аспап автоматты түрде ери бастағаннан кейін, қажет болса, термостат теңшеулерін арттыруға болады.

## **ПАЙДАЛАНУ**

Қорытынды тексеру

Тоңазытқышты/мұздатқышты пайдалануды бастамас бұрын мыналарды тексеріңіз:

1. тоңазытқыштың ішкі беттері құрғақ, бөліктің артқы жағында ауа еркін айналады.
2. «Күтім және тазалау» бөлімінде берілген нұсқауларға сәйкес ішкі беттерді тазалаңыз.
3. Ашаны қабырға розеткасына салып, қуат көзін қосыңыз. Есікті ашқан кезде тоңазытқыштың ішкі жарығы жану керек.
4. Компрессордың іске қосылғанын естисіз. Салқындату жүйесіндегі сұйықтықтар мен газдар компрессордың жұмыс істеп тұрғанына не жұмыс істемегеніне қарамастан дыбыс шығаруы мүмкін. Бұл қалыпты жағдай.
5. Термостат тұтқасын 1 мен 7 белгілерінің арасында орнатыңыз.
6. Тоңазытқыш бөлігінің алдыңғы шеттері қызып кетуі мүмкін, бұл қалыпты жағдай. Конденсацияны болдырмау үшін олар жылы болуы керек.
7. Тоңазытқышты қосқаннан кейін оны бірден жүктемеңіз. Тоңазытқышта сақтау үшін қажетті температура қалыптасқанша күтіңіз.

## **МҰЗДАТЫЛҒАН ӨНІМДЕРДІ САҚТАУ**

Зауыттық қаптамадағы өнімдер өндірушінің температуралық режим бойынша нұсқауларына сәйкес мұздатқыш камерада сақталуы керек.

Өндіруші мен сатушы қол жеткізген өнімдердің жоғары сапасын қамтамасыз ету үшін мыналарды есте ұстаған жөн:

1. сатып алғаннан кейін оралған тағамдарды мүмкіндігінше тез мұздатқышқа салыңыз
2. пакеттердің ішіндегісі таңбаланғанына және күні көрсетілгеніне көз жеткізіңіз.
3. қаптамада көрсетілген тағамның жарамдылық мерзімін бұзбаңыз.

Егер электр қуаты істен шыққан болса, есікті ашпаңыз. Егер электр қуаты 20 сағаттан аз уақытқа өшірілсе, мұздатылған тағамдар бұзылмауы керек. Егер электр қуаты бұдан ұзақ болмаса, онда өнімдерді дереу тұтыну немесе пісіріп, содан кейін қайтадан мұздату керек.

## **БАЛҒЫН ӨНІМДЕРДІ МҰЗДАТУ**

Үздік нәтижеге жету үшін келесі нұсқауларды орындаңыз.

Бір уақытта тым көп тағам көлемін мұздатпаңыз. Тағамның сапасы толық және тез мұздатылған кезде жақсы сақталады.

Тоңазытқыштың тәуліктік суық өнімділігінен аспаңыз, ол 3 кг құрайды.

Мұздатқыш камераға жылы тағамдарды орналастыру салқындату жүйесінің компрессорының өнімдер қатты күйге дейін мұздатылғанға шейін тоқтаусыз жұмыс істеуіне әкеледі. Бұл мұздатқыш камерадағы температураның уақытша шамадан тыс төмендеуіне әкелуі мүмкін.

Балғын тағамдарды мұздату кезінде термостат тұтқасын 5-ке қойыңыз. 1/2 кг дейінгі аз мөлшердегі тағамдарды термостатты реттемей-ақ мұздатуға болады.

Мұздатылатын тағамдарды мұздатқыш камераның кез келген бөлігіне қоюға болады.

**Мұздатылған тағамның балғын тағаммен жанаспауына ерекше назар аударыңыз.**

## **МҰЗ ЖАСАУ**

Мұз науасын 3/4 деңгейде толтырыңыз. Мұз текшелерін қасықпен алыңыз. Пышақ пен шанышқы сияқты ұшы өткір заттарды қолданбаңыз.

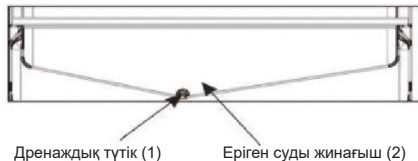
**Ескерту:** егер дайындалған мұз текшелері бірнеше апта бойы пайдаланылмаса, олардың көлемі біртіндеп кішірейеді.

## ЕРІТУ

### А) ТОҒАЗЫТҚЫШ КАМЕРАСЫ

Тоңазытқыш бөлімі автоматты түрде ериді. Еріген су аспаптың артқы қабырғасында орналасқан коллектор арқылы дренаждық түтікке ағып кетеді (1). (схеманы қараңыз) еріту кезінде жасырын буландырғыш орналасқан тоңазытқыш бөлігінің артқы қабырғасында су тамшылары пайда болуы мүмкін.

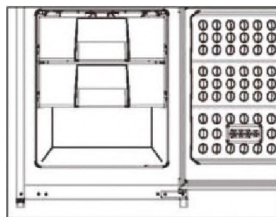
Кейбір тамшылар ішкі камерада қалып, еріту аяқталғаннан кейін қайтадан қатып қалуы мүмкін. Қатып қалған тамшыларды алу үшін пышақ пен шанышқы сияқты өткір заттарды ҚОЛДАНБАҢЫЗ. Егер еріген су коллектордан кетпесе, дренаждық түтіктің тамақ бөлшектерімен бітелмегенін тексеріңіз. Дренаждық түтікті дренаждық түтіктің төменгі жағында орналасқан арнайы пластик шыбықты итеріп өткізу арқылы тазартуға болады. Егер қырау қабатының қалыңдығы 7 мм жетсе, автоматты ерітуді қайта бастау үшін термостат баптауларын өзгертіңіз (4-тен 1 режимге дейін).



### В) МҰЗДАТҚЫШ КАМЕРА

Бұл аспап «Frost free» жүйесімен жабдықталған. Мұздатқыш камера автоматты түрде ерітіледі.

Камерада пайда болатын ылғал конденсаторға жиналады, мезгілді және автоматты түрде ериді және конденсаторда таралады.



## **КҮТІМ ЖӘНЕ ТАЗАЛАУ**

\*\* Тазалау алдында аспапты электр қуат көзінен ажыратып, ашаны розеткадан алып тастауды ұсынамыз.

\*\* Тоңазытқышты тазалау үшін ешқашан өткір абразивті құралдарды, сабынды, тұрмыстық тазалағышты және балауыз полирольді қолданбаңыз.

\*\* Тоңазытқыш бөлігін тазалау үшін жылы суды пайдаланыңыз және оны әбден құрғатып сүртіңіз.

\*\* Тоңазытқыштың ішкі беттерін тазалау үшін матаны ерітіндіге (шамамен 0,6 л суға бір шай қасық сода) салып сүртіңіз және әбден құрғатып сүртіңіз.

\*\* Шамның корпусына су кірмегеніне көз жеткізіңіз.

\*\* Есіктердегі тығыздағыштарды үнемі тексеріп отырыңыз. Олар таза болуы керек.

\*\* Егер сіз тоңазытқышты ұзақ уақыт пайдаланбасаңыз, оны өшіріп, барлық өнімдерді алыңыз, оны таза және есіктері ашық күйде қалдырыңыз.

\*\* Есік сөрелерін шығару

Есік сөрелерін алу үшін ішіндегісінің бәрін алып тастаңыз және сөрелі жай ғана негізінен жоғары қарай итеріңіз.

\*\* Мұздатқыш камерада жәшікті шығару үшін оны мүмкіндігінше өзіңізге қарай тартып, содан кейін жоғары қарай тартыңыз да, соңына дейін шығарып алыңыз.

## ПАЙДАЛАНУ ЕРЕЖЕЛЕРІ

- ИӨ — тоңазытқышты үнемі тазалап, ерітіп тұрыңыз («Еріту» бөлімін қараңыз)
- ИӨ — шикі ет пен құс етін дайын тағамдар мен сүт өнімдерінен төмен сақтаңыз.
- ИӨ — көкөністерден барлық жарамсыз жапырақтарын алып тастаңыз және олардың кірін сүртіңіз.
- ИӨ — салат, қырыққабат, ақжелкен және гүлді қырыққабатты қауданымен (сабағымен) сақтаңыз.
- ИӨ — ірімшікті алдымен пергамент қағазға (май өткізбейтін) орап, содан кейін ауаны мүмкіндігінше шығарып алып, полиэтилен пакетке салыңыз. Тоңазытқыштан тұтынудан бір сағат бұрын шығарыңыз.
- ИӨ — етті немесе құс етін полиэтилен үлбірге немесе жұқалтырмен бос ораңыз. Бұл оның кебуіне жол бермейді.
- ИӨ — балық пен субөнімдерді полиэтилен пакеттерге ораңыз.
- ИӨ — қатты иісі бар немесе кебуі мүмкін тағамдарды полиэтилен пакеттермен, жұқалтырмен ораңыз немесе герметикалық контейнерлерде сақтаңыз.
- ИӨ — нанды қатып қалмауы үшін жақсылап ораңыз.
- ИӨ — ақ шарапты, сыраны және минералды суды ұсыну алдында салқындатыңыз.
- ИӨ — мұздатқыш камераның ішіндегісін үнемі тексеріп отырыңыз.
- ИӨ — азық-түлікті мүмкіндігінше қысқа уақыт сақтаңыз және жарамдылық мерзімін сақтаңыз және т. б.
- ИӨ — өнеркәсіптік жағдайда мұздатылған тағамдарды қаптамадағы нұсқауларға сәйкес сақтаңыз.
- ИӨ — әрқашан жоғары сапалы өнімдерді таңдап, олардың мұздату алдында тазаланғанына көз жеткізіңіз.
- ИӨ — тез мұздатууды қамтамасыз ету үшін балғын тағамдарды кішкене бөліктермен мұздатуға дайындаңыз.
- ИӨ — барлық тағамдарды жұқалтырмен немесе мұздатуға жарамды полиэтилен пакеттермен ораңыз. Ауаның толығымен шығарылғанына көз жеткізіңіз.
- ИӨ — сатып алу кезінде мұздатылған тағамды орап, мүмкіндігінше тезірек мұздатқышқа салыңыз.
- ИӨ — өнімдерді тоңазытқыш бөлімінде ерітіңіз.
- ИӨ — мұздатқыш камерадағы балмұздақты тұтынудан 10-20 минут бұрын алыңыз.
- ЖОҚ — банандарды тоңазытқыш бөлімде сақтамаңыз.
- ЖОҚ — қауынды тоңазытқышта сақтамаңыз. Оралған болса, оны басқа өнімдердің иістерімен араласпауы үшін қысқа уақытқа салқындатуға болады.
- ЖОҚ — тоңазытқышта улы немесе басқа қауіпті заттарды сақтамаңыз. Ол тек тамақ өнімдерін сақтауға арналған.
- ЖОҚ — тоңазытқышта ұзақ уақыт сақталған тағамдарды тұтынбаңыз.
- ЖОҚ — дайын тағамдар мен балғын тағамдарды бір контейнерде бірге сақтамаңыз. Оларды орап, бөлек сақтау керек.
- ЖОҚ — өнімдерден еріген судың немесе сөлдің басқа өнімдерге ағып кетуіне жол бермеңіз.
- ЖОҚ — есікті ұзақ уақыт ашық қалдырмаңыз, себебі бұл қосымша шығындарға әкеледі және шамадан тыс қыраулану себебі болуы мүмкін.
- ЖОҚ — ыстық тағамдарды тоңазытқышқа салмаңыз, оларды суытыңыз.
- ЖОҚ — мұз бен қырауды кетіру үшін пышақ пен шанышқы сияқты үшкір немесе өткір заттарды қолданбаңыз.
- ЖОҚ — мұздатқышқа сұйықтық толтырылған бөтелкелерді немесе газдалған сусындардың жабық қаңылтырларын салмаңыз, себебі олар жарылып кетуі мүмкін.
- ЖОҚ — балаларға мұздатқыш камерадан балмұздақ пен мұзды әпермеңіз. Бұл еріннің үсіп қалуына әкелуі мүмкін.
- ЖОҚ — балғын өнімдерді мұздату кезінде мұздатқышқа түсетін ең жоғары жылу жүктемесінен (4 кг/тәул.) аспаңыз.
- ЖОҚ — аздаған сусындарды мұздатпаңыз.
- ЖОҚ — мұздатылған тағамдарды ерігеннен кейін сақтамаңыз. Оларды 24 сағат ішінде тұтыну керек немесе пісіріп, қайта мұздату керек.
- ЖОҚ — мұздатқыш камерадан азық-түлікті су қолмен алмаңыз.
- ЖОҚ — бөлімнің қаңпағы орнына түскенше мұздатқыш камераның есігін жаппаңыз.
- ЖОҚ — мұздатылған тағамды бөлме температурасында қалдырмаңыз. Азық-түлікті ерітудің ең жақсы тәсілі — олардың бірте-бірте еруі үшін тоңазытқыш бөліміне салу. Еріген тағамдардан басқа тағамдарға су ақпайтынына көз жеткізіңіз.

## **ЭЛЕКТР ҚУАТЫН ҮНЕМДЕУ БОЙЫНША КЕҢЕСТЕР**

- 1- Тоңазытқыштың жақсы желдетілетін жерде тұрғанына көз жеткізіңіз. Егер қоршаған ортаның температурасы төмен болса (бірақ ешқандай жағдайда 5 °С-тан төмен емес), электр энергиясы көбірек үнемделеді.

Бұл жағдайда тоңазытқыш бөлігі мен мұздатқыш камерадағы температураны дәл термометрмен тексеріп, қажет болған жағдайда термостат баптауларын төмендетіңіз (1-ге дейін).

- 2- Салқындатылған немесе мұздатылған тағамдарды сатып алу мен оларды мұздатқыш камераға салу арасындағы уақытты, әсіресе жаз мезгілінде барынша қысқартуды қамтамасыз етіңіз. Мұздатылған тағамды тасымалдау үшін тоңазытқыш сөмкені немесе арнайы сөмкені пайдалануды ұсынамыз.
- 3- Тоңазытқыштың есігін қажет болғаннан ұзағырақ ашық қалдырмаңыз. Өр ашылғаннан кейін есіктердің тығыз жабылғанына көз жеткізіңіз.
- 4- Тоңазытқышты үнемі ерітіп тұрыңыз («Еріту» бөлімін қараңыз)
- 5- Мұздатылған тағамдардың тоңазытқышта қосымша салқындату көзі ретінде әрекет етуі үшін мұздатылған тағамдарды тоңазытқыш бөлімде ерітіңіз.

## **МӘСЕЛелЕРДІ ШЕШУ**

1. Егер аспап қосылған кезде жұмыс істемесе, келесіні тексеріңіз:

Аша розеткаға дұрыс салынған және қуат көзі қосұлы.

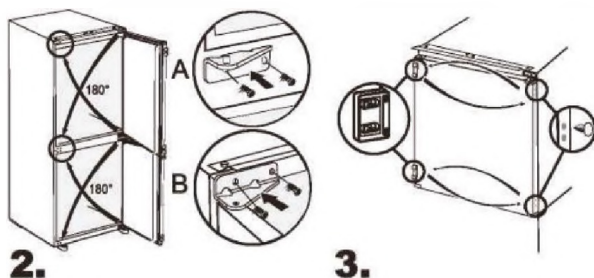
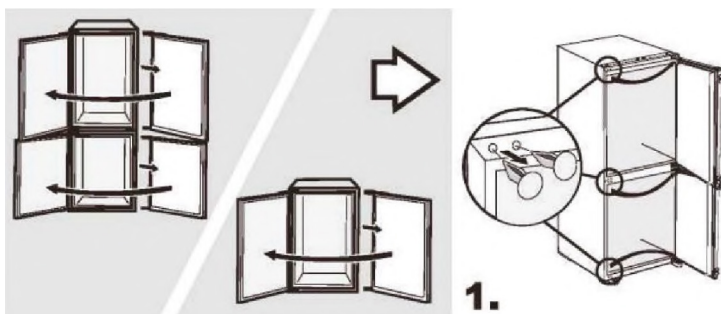
(Розеткада электр қуатының болуын тексеру үшін оған басқа аспапты қосыңыз.)

2. Сақтандырғыш жанып кетті/автоматты ажыратқыш іске қосылды/негізгі ажыратқыш өшірулі.
3. Температура реттегіші дұрыс орнатылған.

Егер аспап жоғарыда көрсетілген тексерулерден кейін әлі де жұмыс істемесе, «КЛИЕНТТЕРГЕ ҚОЛДАУ КӨРСЕТУ ҚЫЗМЕТІ» бөлімін қараңыз.

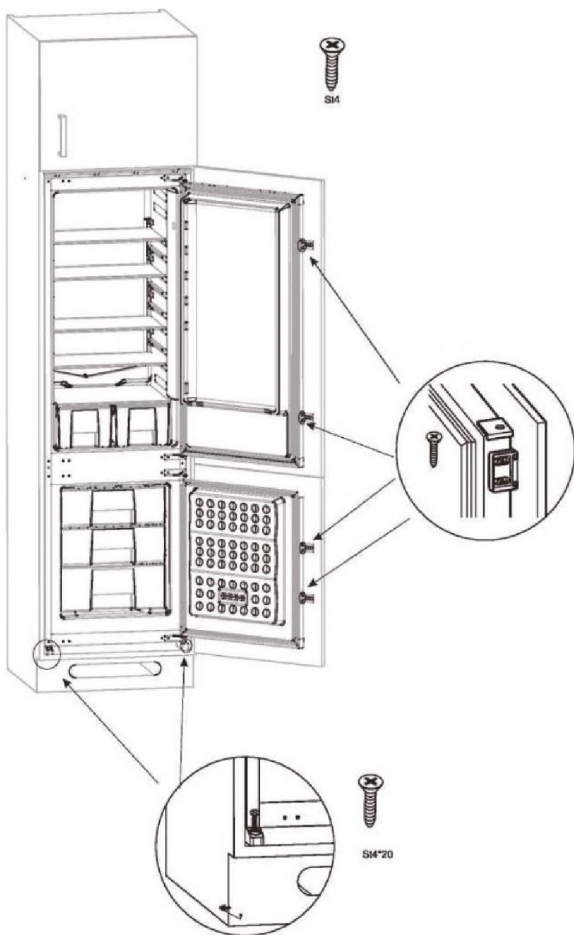
Жоғарыда көрсетілген барлық тармақтарды тексергеніңізге көз жеткізіңіз.

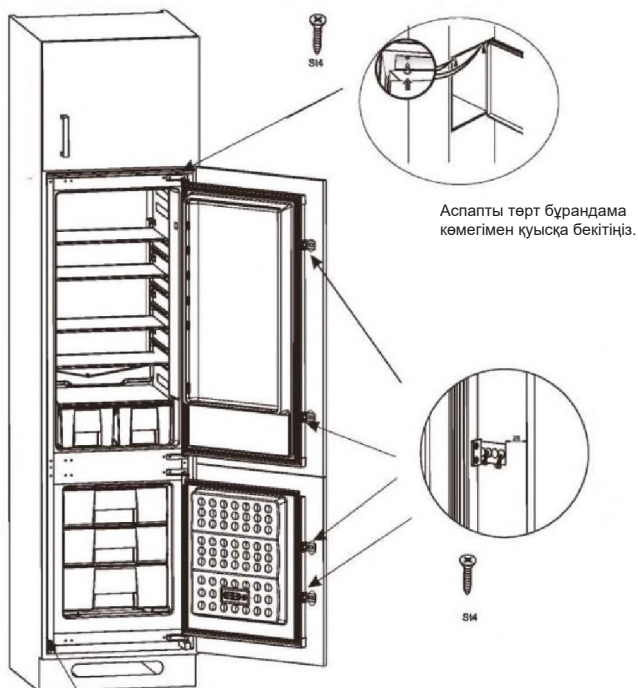




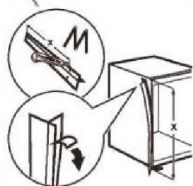
Есіктерді ашудың қажетті бағыты ілмектерді қайта орналастырумен қамтамасыз етіледі. Жоғ. суреттерді қараңыз.

Аксессуар	Сипаттамасы	Саны
	Жоғарғы сәндік жолақ	1
	Тығыздағыш таспа	1
	Слайдер	4
	Бекіткіштер	2
	Бекіткіш қаптағы	2
	Жұмыртқа салғыш	1

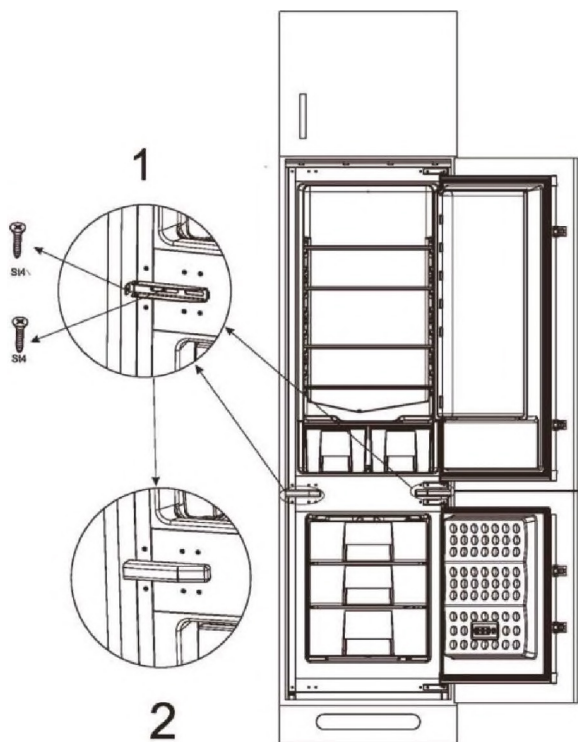




Аспапты төрт бұрандама көмегімен қуысқа бекітіңіз.



Қажет болса, жабысқақ тығыздағыш таспаны кесіп, оны суретте көрсетілгендей аспапқа бекітіңіз.



1. Тоңазытқышты шкафқа бекіту үшін бекіткіш тілімшелерді пайдаланыңыз.
2. Қақпақ бекіткіш тілімшені тікелей жабады.

### МАҢЫЗДЫ ЕСКЕРТПЕЛЕР.

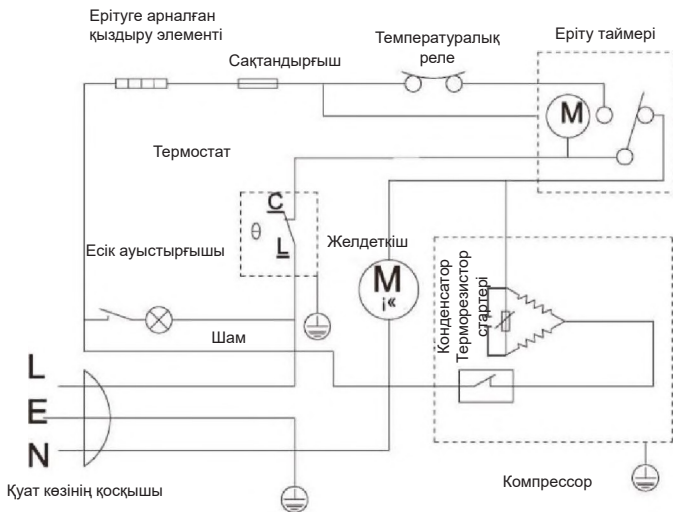
1. Бұл аспап тек үй жағдайында пайдалануға арналып жобаланған және жасалған.
2. Егер аспап коммерциялық тұрғын емес тұрмыстық орынжайларда орнатылып, пайдаланылса, кепілдік жарамсыз болады.
3. Тоңазытқыш дұрыс орнатылуы, орналасуы және пайдалану жөніндегі нұсқаулықта көрсетілген нұсқауларға сәйкес тиісті түрде пайдаланылуы керек.



Бұл өнім WEEE (пайдаланылған электр және электрондық жабдық) белгісімен таңбаланған. Бұл осы аспаптың қоршаған ортаға теріс әсер етуі мүмкін екендігін білдіреді.

Толық ақпарат алу үшін жергілікті немесе аймақтық мемлекеттік ұйымға хабарласыңыз. Іріктеп сұрыптауға жатпайтын электрондық аспаптар құрамында қауіпті заттардың болуына байланысты қоршаған орта мен адамдардың денсаулығы үшін ықтимал қауіпті болып табылады.

# ҚОСУ СХЕМАСЫ



## ТЕХНИКАЛЫҚ ДЕРЕКТЕР

Үлгісі	CBCN7226AFM
Үлгі санаты	Кіріктірілетін тоңазытқыш-мұздатқыш
Климаттық класы	SN/N/ST
Қорғаныш класы	I
Жалпы пайдалы көлемі (л)	226
Мұздатқыш камера көлемі (л)	44
Тоңазытқыш камера көлемі (л)	182
Мұздату класы	***
Мұздатқыш камераның өнімділігі	3 (кг/24 сағ)
Номиналды кернеуі	220-240 В
Номиналды жиілігі	50 Гц
Номиналды тоқ	1.2 А
Энергиятиімділік класы	A
Хладагент	R600a (50 г)
Нетто салмағы (кг)	54
Аспаптың өлшемдері (е*т*б)	540*555*1770
Шу деңгейі (дБ)	39
Аспап типі	Кіріктірілетін
Электр энергиясын жылдық тұтынуы (кВт·сағ/жыл)	310
Тұтынылатын еріту қуаты	160 Вт
Номиналды тұтынылатын қуаты	110 Вт

## КЛИЕНТТЕРГЕ ҚОЛДАУ КӨРСЕТУ ҚЫЗМЕТІ

### КЛИЕНТТЕРГЕ ҚЫЗМЕТ КӨРСЕТУ

Клиенттерге қолдау көрсету қызметі

Біз «Хайер» компаниясының клиенттерге қолдау көрсету қызметіне хабарласуды, сондай-ақ түпнұсқа қосалқы бөлшектерді пайдалануды ұсынамыз. Егер тұрмыстық техникаңызда мәселелер туындаса, алдымен «Ақаулықтарды жою» бөлімін оқып шығыңыз.

Егер сіз мәселенің шешімін таба алмасаңыз, мыналарға жүгініңіз:

- өзіңіздің ресми дилеріңізге немесе
- біздің колл-орталығымызға:  
8-800-070-03-29 (ҚР),
- <https://haieronline.kz> сайтына, онда сіз қызмет көрсетуге өтініш қалдыра аласыз, сондай-ақ жиі қойылатын сұрақтардың жауабын таба аласыз.

Сервистік орталығымызға жүгіне отырып, паспорт тақтайшасынан және түбіртектен табуға болатын төмендегі ақпаратты дайындауыңызды өтінеміз:

Үлгісі \_\_\_\_\_  
Сериялық нөмірі \_\_\_\_\_  
Сатылған күні \_\_\_\_\_



Сонымен қатар, кепілдік пен сатылғаны туралы құжаттарды тексеріңіз.

**Маңызды!** Аспапта сериялық нөмірінің болмауы Өндіруші үшін аспапты сәйкестендіруді және нәтижесінде кепілді қызмет көрсетуді мүмкін емес етеді. Аспаптан зауыттық сәйкестендіру тақтайшаларын алып тастауға тыйым салынады. Зауыттық тақтайшалардың болмауы кепілдік міндеттемелерді орындаудан бас тартуға себеп болуы мүмкін.

Осы құжатқа алдын ала ескертусіз өзгерістер енгізілуі мүмкін.

### Тасымалдау және сақтау

Өнімді тасымалдау және сақтау зауыттық қаптамада, онда көрсетілген манипуляциялық белгілерге сәйкес жүргізілуі қажет.

Тиеу, түсіру және тасымалдау кезінде сақ болыңыз.

Көлік және қоймалар өнімді атмосфералық жауын-шашыннан және механикалық зақымданудан қорғауды қамтамасыз етуі керек.

# КЕПІЛДІК ШАРТТАРЫ

## Құрметті сатып алушы!

Haier корпорациясы мына мекенжай бойынша орналасқан: Room S401, Haier Brand building, Haier Industry park, Hi-tech Zone, Laoshan District, Qingdao, Қытай, Сізге таңдауыңыз үшін алғыс айтады білдіреді және пайдалану ережелерін ұстанған кезде осы бұйымның жоғары сапасы мен мінсіз жұмыс атқаратындығына кепілдік береді. Тұрмыста пайдалану үшін арналған тұрмыстық бұйымның жұмысқа жарамды ресми мерзімі: бұйым кесімді тұтынушыға табысталған күннен бастап теледидарларға, микротолқынды пештер — 5 жыл, планшеттік компьютерлерге, ноутбуктерге және теледидарлық приставкаларға — 3 жыл, шаңсорғыштарға — 4 жыл, ұялы телефондар мен гирокүштерлерге — 2 жыл, қалған тауарларға — 7 жыл. Өнімнің жоғары сапасын ескере отырып, нақты қызмет ету мерзімі ресми қызмет ету мерзімінен әлдеқайда ұзағырақ болуы мүмкін. Қызмет ету мерзімі аяқталғаннан кейін профилактикалық жұмыстарды жүргізу үшін және ұсынымдар алу үшін Авторландырылған сервистік орталыққа жүгінуіңізді сұраймыз. Барлық өнім пайдалану шарттарын ескере отырып өндірілген және Еуразиялық экономикалық (кеңендік) одақтың техникалық регламенттерінің талаптарына сәйкес келеді.

Түсінбеушіліктерді болдырмау үшін сатып алу кезінде пайдалану құжаттамасы мен кепілдік шарттарын мұқият оқып шығуыңызды сұраймыз. Осы бұйым тұрмыстық мақсаттағы техникалық күрделі тауар болып табылады. Егер Сіз сатып алған бұйым арнайы орнатуды және іске қосуды талап еткен болса, Біз сізге Candy уәкілетті қызмет көрсету орталығына хабарласуды ұсынамыз.

Haier Корпорациясы бұйымның кемшіліктері анықталған жағдайда тұтынушылар құқықтарын қорғау туралы қолданыстағы заңнамамен, басқа нормативтік актілермен бекітілген тұтынушылар талаптарын қанағаттандыру бойынша міндеттемелерді өзіне алғанын растайды. Алайда, Haier Корпорациясы төменде мазмұндалған шарттар сақталмаған жағдайда кепілдікті қызмет көрсетуден бас тарту құқығын өзіне қалдырады.

## Кепілдікті қызмет көрсетудің шарттары

Haier Корпорациясы тауар тұтынушыға табыс етілген күннен бастап 12 ай кепілдік мерзімді орнатады. Ықтимал жаңсақтықтарға жол бермеу үшін қызмет ету мерзімі ішінде бұйымға сатылған кезде қоса тіркелетін құжаттарды (сату қвтанциясы, кассалық чек, пайдалану құжаттамасы) сақтап қойыңыз.

Кепілдікті тек уәкілетті Candy қызмет көрсету орталықтары көрсетеді. Уәкілетті қызмет көрсету орталықтарының толық тізімін алу үшін келесі нөмірлерге қоңырау шалу арқылы Haier байланыс орталығына хабарласыңыз:

**8-800-070-03-29** — Қазақстаннан келген тұтынушылар үшін (Қазақстан өңірлерінен тегін қоңырау шалу)

немесе сайтта: <https://haieronline.kz/> немесе келесі электрондық пошта арқылы сұрату жасап біле аласыз: support-kz@haieronline.kz. Уәкілетті қызмет көрсету орталықтары өзгеруі мүмкін, толық ақпарат алу үшін Candy байланыс орталығына хабарласыңыз.

## Кепілдік міндеттемелер ақаулықтары келесілердің салдарынан пайда болған бұйымдарға қатысты болмайды:

- тұтынушының тауарды пайдалану, сақтау және/немесе тасымалдау жағдайлары мен ережелерін бұзуы;
- бұйымды қате орнату, баптау және/немесе іске қосу;
- тоназытқыш сұлбамен жұмыстар технологияларын және электрлік қосылуларды бұзу, сонымен қатар бұйымды монтаждауға құжатпен расталған тиісті біліктілігі жоқ тұлғаларды тарту;
- пайдалану бойынша нұсқаулық талап еткен жағдайда бұйымға уақтылы техникалық қызмет көрсетілмегенде;
- су құбырларының желісіндегі артық немесе жеткіліксіз қысымнан;
- бұйымның осы түріне сәйкес келмейтін жуғыш құралдарды пайдалану, сонымен қатар жуғыш құралдардың ұсынылған мөлшерлемесінен асып кеткенде;
- бұйымды ол арналмаған мақсаттарда пайдаланғанда;
- үшінші тұлғалардың әрекеттерінен: уәкілеттері жоқ тұлғалардың жөндеуі немесе өндіруші рұқсат етпеген құрылымдық немесе сызбалы техникалық өзгерістерді енгізуі;
- Стандарттардан және қуат беру желілердің нормаларынан ауытқу;
- еңсерілмейтін күш әрекеттерінен (апат, өрт, найзағай және т. б.);
- жазатайым оқиғалардан, тұтынушының немесе үшінші тұлғалардың қасқана немесе абайсыз әрекеттерінен
- бұйымның ішіне бөгде заттардың, заттектердің, сұйықтықтардың, жәндіктердің, жәндіктердің тіршілік әрекеттерінің өнімдерінің түсуінен пайда болған бұзылулар анықталса;
- су жылытқыштың толтырылмаған/ толық толтырылмаған бағының іске қосылуының салдарынан термоқорғаудың іске қосылуы

## Кепілдікті қызмет көрсету жұмыстардың келесі түрлеріне қатысты болмайды:

- бұйымды пайдаланатын жерде орнату іске қосуға;
- тұтынушыға бұйымды пайдалану жөнінде нұсқау және кеңес беруге;
- бұйымды сыртынан немесе ішінен тазартуға.

## Кепілдікті қызмет көрсетуге төменде аталған шығыс материалдар мен керек-жарақтар жатпайды:

- кондиционерлерге арналған сүзгілер;
- кір және ыдыс жуғыш машиналарға арналған сүзгілерге, суды жеткізу/ағызуға арналған құбыршестерге;
- шаңсорғыштарға арналған құбыршестер, шөткелер, саптамалар, шаң жинағыштар, сүзгілер;
- микротолқынды пештерге арналған төрелкелер, істекшелер, торлар, табақшалар және қойғыштар;
- сүзгілер, иісті жұтқыштар, шамдар, сөрелер, жәшіктер, қойғыштар және тоназытқышта азық-түлікті сақтауға арналған басқа ыдыстар;
- басқару пульттері, аккумуляторлық батареялар, қуат беру элементтері, қуат берудің сыртқы блоктары және зарядтау құрылғылары; — бұйымға қосымша тіркелетін құжаттама.

Бұйымға мерзімдік қызмет (сүзгілерді ауыстыру және т. б.) тұтынушының қалауы бойынша қосымша ақыға жүргізіледі.

**Маңызды!** Аспапта сериялық нөмірдің болмауы Өндірушіге аспапты сәйкестендіруге, және де, нәтиже ретінде, оған кепілдікті қызмет көрсетуге мүмкіндік бермейді. Аспаптан зауыттық сәйкестендіруші тақтайшаларды алып тастауға тыйым салынады. Зауыттық тақтайшалардың болмауы кепілдікті міндеттемелерді орындаудан бас тартудың себебіне айналуы мүмкін.

# CANDY

Изготовитель: «Haier Overseas Electric Appliances Corp. Ltd.», Room S401, Haier Brand building, 11er Industry park Hi-tech Zone, Laoshan District, Qingdao, China

Өндіруші: «Haier Overseas Electric Appliances Corp. Ltd.», Рум 8401, Хайер бренд билдинг, Хайер индастри парк Хайтек зон, Лаошан дистрикт, Циндао, Қытай

Уполномоченная организация/ импортер:  
ООО «ХАР», 121099, город Москва, Новинский бульвар, дом 8, этаж 16, офис 1601.

Қазақстан Республикасындағы уәкілетті ұйым/  
импорттаушы: «Хайер Мидл Эйжа» ЖШС, 050000, Алматы қаласы, Медеу ауданы, Достық даңғылы, 210 ғимарат.

Уполномоченная организация в Республике Казахстан:  
ТОО «Хайер Мидл Эйжа», 050000, город Алматы, Медеуский район, Проспект Достык, дом 210.

Сделано в Китае  
Қытайда жасалған

**Дата изготовления  
и гарантийный срок  
указаны на этикетке  
устройства**

**Шығарылған  
күні және кепілдік  
мерзімі құрылғының  
заттаңбасында  
көрсетілген**

